

# BXT3-13 BXT3-16 BXT3-19



Accu-handomsnoeringsapparaat voor kunststofband



Patent aangevraagd



[www.signode-bxt.com](http://www.signode-bxt.com)

**Lees vóór gebruik van het apparaat deze handleiding aandachtig door.**

Deze handleiding maakt deel uit van het product en moet daarom worden bewaard voor toekomstig gebruik of een volgende eigenaar.

**Geldigheid:**

- BXT3-13 vanaf serienr. A/17020001
- BXT3-16 vanaf serienr. A/17020001
- BXT3-19 vanaf serienr. C/17020001

**Fabrikant**

Signode Switzerland GmbH  
Silbernstrasse 14, Postfach  
8953 Dietikon 1  
SWITZERLAND  
signode.com



# Inhoudsopgave

---

<b>1</b>	<b>Algemeen</b>	<b>4</b>
<b>2</b>	<b>Veiligheid</b>	<b>5</b>
2.1	Reglementaire toepassing	5
2.2	Veilig werken	5
2.3	Veiligheidsvoorschriften	5
2.4	Algemene veiligheids instructies voor elektrische gereedschappen	7
<b>3</b>	<b>Beschrijving van het apparaat</b>	<b>9</b>
3.1	Opbouw	9
3.2	Werkingsprincipe	10
3.3	Leveringsinhoud	10
3.4	Toebehoren	11
<b>4</b>	<b>Werkvoorbereidingen en instellingen</b>	<b>12</b>
4.1	Accu	12
4.2	Bedrijfsmodus instellen	13
4.3	Spankracht instellen	14
4.4	Softspanning instellen	15
4.5	Lastijd instellen	15
4.6	Toetsblokkering in- en uitschakelen	15
4.7	Favoriet selecteren	16
4.8	Slaapmodus	16
<b>5</b>	<b>Bediening</b>	<b>17</b>
5.1	Omsnoeren	17
5.2	Controle van de las	19
5.3	Bandbreedtes instellen	20
<b>6</b>	<b>Onderhoud en reparatie</b>	<b>23</b>
6.1	Onderhoudstabel	23
6.2	Apparaat reinigen	23
6.3	Apparaat nasmeren	23
6.4	Spanwiel reinigen/vervangen	23
6.5	Tandplaat reinigen/vervangen	24
6.6	Mes vervangen	25
6.7	Apparaat resetten	25
6.8	Verhelpen van storingen	26
<b>7</b>	<b>Technische gegevens</b>	<b>27</b>
<b>8</b>	<b>EU-conformiteitsverklaring (kopie)</b>	<b>28</b>

## Betekenis van waarschuwingssymbolen, weergaveconventies



### GEVAAR

Duidt een gevaar aan met een hoge risicograad aan dat ernstig of dodelijk letsel tot gevolg heeft, wanneer het niet wordt vermeden.



### WAARSCHUWING

Duidt een gevaar aan met een middelhoge risicograad aan dat ernstig of dodelijk letsel tot gevolg kan hebben, wanneer het niet wordt vermeden.



### OPGELET

Duidt een gevaar aan met een lage risicograad aan dat licht of onbeduidend letsel tot gevolg kan hebben, wanneer het niet wordt vermeden.



### ATTENTIE:

Duidt een situatie aan die materiële schade of slechts bedrijfsresultaten tot gevolg kan hebben.



Markeert nuttige aanwijzingen met aanvullende informatie.

- ▶ Dit symbool duidt bedieningsstappen aan.
  - Dit symbool duidt resultaten uit bedieningsstappen aan.
- Dit symbool duidt opsommingen aan.

## Afvoer als afval en milieubescherming

Bij de productie van het apparaat worden geen fysische of chemische stoffen gebruikt die schadelijk voor de gezondheid zijn.

De gezondheid moet beschermd worden en het hergebruik en de milieuvriendelijke recycling van afval moet worden gestimuleerd. Met de volgende geharmoniseerde normen wordt eveneens rekening gehouden:

- Richtlijn 2011/65/EU van 8 juni 2011 voor de beperking van het gebruik van bepaalde gevaarlijke stoffen in elektrische en elektronische apparaten (RoHS II).
- Richtlijn 2012/19/EU van 4 juli 2012 over elektrische en elektronische apparaten (WEEE II).



Voor de afvoer moeten de geldende wettelijke voorschriften in acht genomen worden.

- ▶ Acculaders en accu's moeten worden afgevoerd naar inrichtingen waar een milieuvriendelijke recycling plaatsvindt.
- ▶ Neem de aanwijzingen, waarschuwingen en instructies van de accuproducent in acht.

## 2.1 Reglementaire toepassing

Deze apparaten zijn bestemd voor het omsnoeren van pakketten, dozen, palletladingen, enz. De apparaten zijn geschikt voor het omsnoeren met kunststof verpakingsband (polypropyleen en polyester) (hoofdst. 7). Gebruik de apparaten uitsluitend zoals in deze handleiding beschreven.

### 2.1.1 Mogelijk foutief gebruik

- Stalen omsnoeringsbanden kunnen in dit apparaat niet worden gebruikt.
- Het is niet toegestaan omsnoerde goederen aan de omsnoering te hijsen, op te hangen of te trekken.
- De apparaten mogen niet eigenmachtig worden gemodificeerd.
- De apparaten mogen niet worden gebruikt voor het comprimeren van goederen.

## 2.2 Veilig werken

De handleiding / gebruiksaanwijzing moet te alle tijden op de plek van gebruik van de apparaten beschikbaar zijn. Deze moet door alle personen gelezen en gebruikt worden die met de apparaten of in de directe omgeving daarvan werken. De apparaten mogen alleen door daarvoor opgeleid personeel worden onderhouden en gerepareerd. Naast de handleiding dienen de lokaal geldende regels voor de ongevalpreventie en voor veilig en vakkundig werken in acht te worden genomen.



De gebruiker van het apparaat of zijn leidinggevende is verantwoordelijk voor een veilige omsnoering en de keuze van het juiste bandtype (hoofdst. 7) voor de beoogde goederen (afmetingen, gewicht, randen, stabiliteit, transport, opslag). Alleen de voor het apparaattype toegelaten bandmaten (hoofdstuk 7) mogen worden gebruikt. De apparaten dienen in overeenstemming met het gebruikte bandtype en de te verpakken goederen te worden ingesteld (hoofdstuk 4). Voor de juiste apparaatinstellingen is de bediener verantwoordelijk.

### Draag beschermende uitrusting

- ▶ Draag tijdens de werkzaamheden oog- en handbescherming (snijbestendige handschoenen) en veiligheidsschoenen.



## 2.3 Veiligheidsvoorschriften



### WAARSCHUWING

Lees alle veiligheidsaanwijzingen en aanwijzingen in deze handleiding en in de handleiding van de acculader.

Niet naleven van de veiligheidsaanwijzingen en overige aanwijzingen kunnen een elektrische schok, brand en/of ernstig letsel tot gevolg hebben. De volgende gevaren en risico's kunnen ernstig letsel tot gevolg hebben:

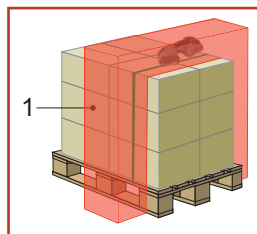
#### Aantrekken van, of omsnoering met band, inklemmings- en beknellingsgevaar

Handen en andere lichaamsdelen bij het omsnoeren niet tussen de band en de te omsnoeren goederen houden.

Andere personen uit de gevarenszone (1) wegsturen.

#### Bij gevaar (ingeklemde persoon) voor noodstop:

- Om de bandspanning vrij te geven (vóór het lassen), wiphendel bedienen. In de bedrijfsmodus AUTO kan ook de span- of lastoets nogmaals worden ingedrukt.
- Na het lassen het omsnoeringsband met een geschikt gereedschap (bandschaar) doorsnijden.





## WAARSCHUWING

De volgende gevaren en risico's kunnen ernstig letsel tot gevolg hebben:

### **Loskomende en vallende verpakte goederen door gebrekkige omsnoering**

Lasverbindingen controleren. Nooit verpakte goederen met niet correct uitgevoerde omsnoering vervoeren (hoofdst. 5.2).

### **Explosiegevaar in EX-zones**

Het apparaat mag niet worden gebruikt in een explosiegevaarlijke omgeving.

### **Bewegende delen van de spaninrichting, beknellingsgevaar**

Voorkom letsel door beknelling doordat uw vingers of andere lichaamsdelen in de bewegende delen van het span-mechaniek komen.

### **Scheurende omsnoeringsbanden, risico op letsel**

Bij het spannen kan het band scheuren en wegslaan. Ga niet in de mogelijk baan van de band gaan staan. Draag oogbescherming.

### **Openspringende bandeinde, risico op letsel**

Bij het doorsnijden van het band dient het deel dat naar u toe zou slaan te worden vastgehouden en ga zelf op een veilige afstand staan. Niet in de mogelijk baan van de band gaan staan. Draag oogbescherming.

### **Perslucht voor reinigingswerkzaamheden, risico op letsel**

Bij het uitblazen met perslucht dient voorkomen te worden dat lucht, via eventuele huidletsels uw lichaam binnendringt. Draag oogbescherming.



## OPGELET

De volgende gevaren kunnen licht lichamelijk letsel tot gevolg hebben:

### **Lawaaielasting**

Wij adviseren het dragen van gehoorbescherming.

### **Trillingsbelasting**

Het in deze handleiding aangegeven trillingsniveau werd volgens een in EN 60745 genormeerde meetprocedure gemeten en kan worden gebruikt om elektrische gereedschappen op dit punt te kunnen vergelijken. Het is tevens geschikt voor een voorlopige inschatting van de trillingsbelasting.

De gemeten trillingsemissiewaarde kan afwijken van de werkelijke waarde, afhankelijk van de daadwerkelijke toepassing, de gebruikte omsnoeringsband en de aard en wijze van bediening. Onder bepaalde omstandigheden kan de trillingsbelasting over de hele werktijd gezien verhoogd zijn. Voor een exacte inschatting van de trillingsbelasting zou ook rekening moeten worden gehouden met de tijden waarin het apparaat uitgeschakeld is of wel aanstaat, maar niet daadwerkelijk wordt gebruikt. Dit kan de trillingsbelasting over de hele werktijd gezien duidelijk reduceren.

Leg de extra veiligheidsmaatregelen ter bescherming van de bediener tegen de inwerking van trillingen vast, zoals bijvoorbeeld: Onderhoud van het elektrische gereedschap, warmhouden van de handen en de organisatie van de uit te voeren werkzaamheden.



## ATTENTIE

Schade aan het apparaat vermijden:

### **Waterschade**

Reinig het apparaat niet met water of stoom. Bescherm het apparaat bij gebruik in de buitenlucht tegen regen.

### **Alleen originele onderdelen gebruiken**

Bij gebruik van andere dan originele onderdelen vervalt de garantie en stellen wij ons niet aansprakelijk voor de gevolgen daarvan.



**WAARSCHUWING! Lees alle veiligheids instructies en instructies** Niet naleven van de veiligheidsaanwijzingen en aanwijzingen kunnen een elektrische schok, brand en/of ernstig letsel tot gevolg hebben.

**Bewaar deze veiligheidsaanwijzingen en instructies om ze ook in de toekomst te kunnen raadplegen.**

Het in de veiligheidsaanwijzingen gebruikte begrip “elektrisch gereedschap” heeft betrekking op met netstroom werkende elektrische gereedschappen (met netsnoer) en de op een accu werkende gereedschappen (zonder netsnoer).

#### 2.4.1 Veiligheid op de werkplek

- Zorg ervoor dat uw werkomgeving schoon, opgeruimd en goed verlicht is.** Onopgeruimde en onverlichte werkomgevingen kunnen ongelukken in de hand werken.
- Werk met het elektrische gereedschap niet in een explosiegevaarlijke omgeving waarin zich brandbare vloeistoffen, gassen of stof bevinden.** Elektrische gereedschappen genereren vonken die stof of dampen tot ontbranding kunnen brengen.
- Houd kinderen en andere personen op afstand tijdens het gebruik van het elektrische gereedschap.** Als u afgeleid wordt, kunt u de controle over het apparaat verliezen.

#### 2.4.2 Elektrische veiligheid

- De stekker van het elektrische gereedschap moet in het aanwezige stopcontact passen. De stekker mag op geen enkele manier worden gemodificeerd. Gebruik voor geaarde elektrische gereedschappen geen stekkeradapters.** Originele stekkers en bijpassende stopcontacten verlagen het risico op een elektrische schok.
- Vermijd lichaamscontact met geaarde oppervlakken zoals buizen, leidingen, kachels en koelkasten.** Er bestaat een verhoogd risico op een elektrische schok, wanneer uw lichaam geaard is.
- Bescherm elektrische gereedschappen tegen regen en nattig regen en vocht..** Het binnendringen van water in elektrische gereedschappen verhoogt het risico op een elektrische schok.
- Gebruik het netsnoer niet om elektrisch gereedschap te dragen, op te hangen of om de stekker uit het stopcontact te trekken. Blijf met het netsnoer uit de buurt van hittebronnen, olie, scherpe randen of bewegende delen van het apparaat.** Beschadigde of in elkaar verwikkelde kabels verhogen het risico op een elektrische schok.
- Wanneer u met een elektrisch gereedschap in de buitenlucht werkt, mag u alleen verlengsnoeren gebruiken die geschikt zijn voor gebruik in de buitenlucht.** Het gebruik van een voor buitengebruik geschikt verlengsnoer verlaagt het risico op een elektrische schok.
- Wanneer het gebruik van het elektrische gereedschap in een vochtige omgeving niet te vermijden is, dient u een aardlekschakelaar te gebruiken.** Het gebruik van een aardlekschakelaar verlaagt het risico op een elektrische schok.

#### 2.4.3 Veiligheid van personen

- Wees oplettend en pas op wat u doet. Gebruik uw gezonde verstand bij het werk met elektrische gereedschappen. Werk niet met elektrisch gereedschap als u moe bent of onder invloed van drugs, alcohol of medicijnen bent.** Een moment van onachtzaamheid bij gebruik van elektrische gereedschappen kan ernstig letsel tot gevolg hebben.
- Draag persoonlijke beschermingsuitrusting en zet altijd een veiligheidsbril op.** Het dragen van persoonlijke beschermingsuitrusting - zoals een stofmasker, anti-slipshoenen, een veiligheidshelm of gehoorbescherming - verlaagt het risico op letsel, afhankelijk van de aard en het gebruik van het elektrische gereedschap.
- Vermijd een ongewenste inwerking/treding van het gereedschap. Verzekert u ervan dat het elektrische gereedschap uitgeschakeld is, voordat u het op de netstroom en/of de accu aansluit of het oppakt of meedraagt.** Wanneer u elektrisch gereedschap meedraagt met de vinger op de schakelaar of het apparaat ingeschakeld op de stroomvoorziening aansluit, kan dat ongelukken tot gevolg hebben.

- d) **Verwijder instelhelpmiddelen of schroefsleutels, voordat u het elektrische gereedschap inschakelt.** Een gereedschap of een sleutel die zich in een draaiend onderdeel bevindt, kan lichamelijk letsel veroorzaken.
- e) **Vermijd een abnormale lichaamshouding. Zorg ervoor dat u veilig staat en bewaar uw evenwicht.** Daardoor kunt u het elektrische gereedschap in onverwachte situaties beter onder controle houden.
- f) **Draag geschikte kleding. Draag geen wijde kleding of sieraden. Blijf met haar, kleding en handschoenen uit de buurt van bewegende delen.** Loszittende kleding, sieraden of lang haar kunnen door bewegende delen worden gegrepen.
- g) **Wanneer afzuig- of opvangsystemen voor stof kunnen worden aangesloten, moet u controleren of deze aangesloten zijn en correct worden gebruikt.** Gebruik van een stofzuiging kan gevaren en risico's door stof verminderen.

#### 2.4.4 Gebruik van en omgang met het elektrische gereedschap

- a) **Vermijd overbelasting van het apparaat. Gebruik voor uw werk het daarvoor bestemde elektrische gereedschap.** Met geschikt elektrisch gereedschap werkt u beter en veiliger binnen het aangegeven vermogensbereik.
- b) **Gebruik geen elektrisch gereedschap waarvan de schakelaar defect is.** Een elektrische gereedschap dat zich niet meer laat in- of uitschakelen, is gevaarlijk en moet worden gerepareerd.
- c) **Trek de stekker uit het stopcontact en/of verwijder de accu, voordat u apparaatinstellingen verricht, accessoires vervangt of het apparaat weglegt.** Deze voorzorgsmaatregel verhindert een ongewenste start van het elektrische gereedschap.
- d) **Berg niet gebruikte elektrische gereedschappen zodanig op dat kinderen er niet bij kunnen. Laat geen personen met het apparaat werken die er niet mee vertrouwd zijn en die deze aanwijzingen en instructies niet hebben gelezen.** Elektrische gereedschappen zijn gevaarlijk, wanneer deze door onervaren personen worden gebruikt.
- e) **Controleer en verzorg elektrische gereedschappen zorgvuldig. Controleer of bewegende delen onbelemmerd functioneren en niet klemmen en of onderdelen gebroken zijn of zodanig beschadigd zijn dat de werking van het elektrische gereedschap daardoor belemmerd wordt. Laat beschadigde onderdelen repareren, voordat het apparaat opnieuw wordt gebruikt.** Veel ongelukken vinden hun oorzaak in slecht onderhouden elektrische gereedschappen.
- f) **Houd snijgereedschappen scherp en schoon.** Zorgvuldig onderhoud snijgereedschappen met scherpe snijranden lopen minder snel vast en laten zich gemakkelijker geleiden.
- g) **Gebruik elektrisch gereedschap, toebehoren, werktuigen enz. in overeenstemming met deze aanwijzingen en instructies. Houd daarbij rekening met de arbeidsomstandigheden en de uit te voeren werkzaamheden.** Het gebruik van elektrische gereedschappen voor andere dan de toegelaten toepassingen kan gevaarlijke situaties tot gevolg hebben.

#### 2.4.5 Gebruik van en omgang met het accugereedschap

- a) **Laad accu's alleen op met acculaders die door de fabrikant aanbevolen worden.** Een acculader die geschikt is voor een bepaald type accu's, levert brandgevaar op bij gebruik met andere accu's.
- b) **Gebruik in de elektrische gereedschappen alleen de daarvoor bestemde, bijbehorende accu's.** Het gebruik van andere accu's kan lichamelijk letsel en brandgevaar tot gevolg hebben.
- c) **Houd paperclips, munten, sleutels, spijkers, schroeven of andere kleine metalen voorwerpen die de accucontacten kunnen kortsluiten, bij de accu vandaan.** Een kortsluiting tussen de accucontacten kan brandwonden of brand tot gevolg hebben.
- d) Bij foutief gebruik kan vloeistof uit de accu uittreden. **Vermijd contact met dergelijke vloeistof. Bij toevallig contact met water afspoelen. Wanneer de vloeistof in de ogen komt, dient u een arts te raadplegen.** Uittredende accuvloeistof kan huidirritaties of brandwonden tot gevolg hebben.

#### 2.4.6 Service

- a) **Laat uw elektrische gereedschap uitsluitend door gekwalificeerd personeel en alleen met originele onderdelen repareren.** Dat zorgt ervoor dat de veiligheid van het apparaat behouden blijft.

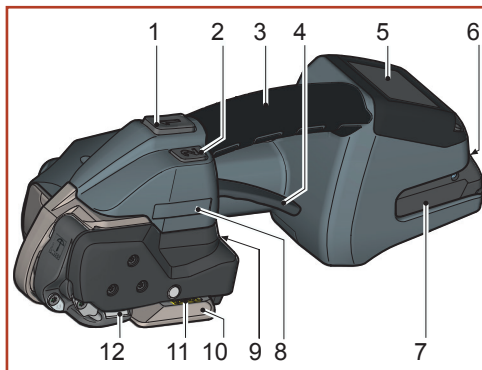


# 3

## Beschrijving van het apparaat

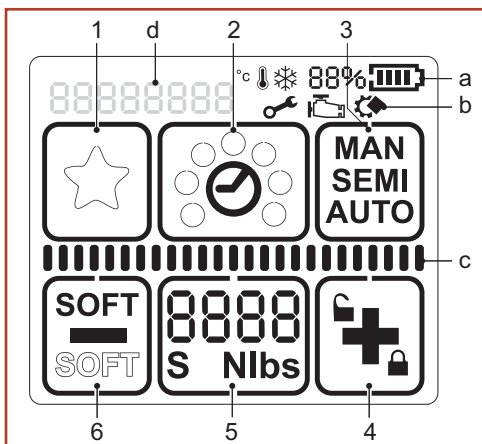
### 3.1 Opbouw

- 1 Spantoets
- 2 Lastoets
- 3 Draaggreep
- 4 Bedieningshendel
- 5 Bedieningspaneel
- 6 Ontgrendeltoets accu
- 7 Accu
- 8 Typeaanduiding
- 9 Bandgeleidingsindicatie
- 10 Serienummer (XJJMMYYYY)  
X → A=BXT3-13, B=BXT3-16, C=BXT3-19  
JJ → Bouwjaar  
MM → Maand  
YYYY → Volgnummer
- 11 Lasinrichting
- 12 Spaninrichting







#### Bedieningspaneel

- 1 Toetsveld "Favoriet"
- 2 Toetsveld "Lastijd"
- 3 Toetsveld "Bedrijfsmodus"
- 4 Toetsveld "Plus & Touchscreen blokkering"
- 5 Toetsveld "Spankracht"
- 6 Toetsveld "Min & Softspanning"
- a Indicatie "Accu-laad indicatie"
- b Indicatie "Informatie pictogrammen"
- c Statusindicatiebalk "Spannen/Lassen"
- d Indicatie "Mededelingen"



#### Achtergrondverlichting

-  Display geactiveerd.
-  Lasproces beëindigd, apparaat kan worden verwijderd (hoofdst. 5.1).
-  Gebruiksfout: tijdelijke systeemfout, kan door de bediener worden gewist (hoofdst. 6.8).
-  Apparaatfout: permanente systeemfout, fout opheffen (hoofdst. 6.8). Indien storing niet opgeheven kan worden → servicepunt.

#### Accu en acculader

- 1 Acculader
- 2 Accu
- 3 LED-indicatie

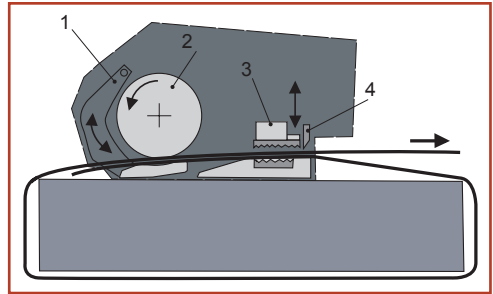


Zie voor gedetailleerde informatie de aparte gebruiksaanwijzing voor de accu en de acculader.



## 3.2 Werkingsprincipe

- Met de bedienings hendel wordt de spanrichting voor het inleggen van de omsnoeringsband geopend.
- De omsnoeringsband wordt tussen de tandplaat aan de spanvoet (1) en het spanwiel (2) ingeklemd.
- Via het linksom draaiende spanwiel (2) wordt de band gespannen.
- In de lasinrichting (3) wordt omsnoeringsband met het frictielasproces gelast.
- Met het afsnijdmes (4) wordt het bovenste banddeel afgesneden.



- Er kunnen drie bedrijfsmodi worden gekozen: (hoofdst. 4.2)
  - Semi-automatisch (standaard/fabrieksinstelling)
  - Volautomatisch
  - Handbediening
- Er zijn twee spanbereiken selecteerbaar: (hoofdst. 4.3/4.4)
  - Standaardspanning voor PET-banden
  - Softspanning voor PP-band (langzaam opstarten van het spanwiel; verhindert overmatige apparaatvervuiling)
- De lastijd is instelbaar. (hoofdst. 4.5)
- De apparaten kunnen voor omsnoeringsbanden met verschillende breedtes worden gebruikt (hoofdst. 7):
  - BXT3-13: 9–10 mm, 12–13 mm
  - BXT3-16: 12-13 mm, 15-16 mm
  - BXT3-19: 15-16 mm, 18-19 mm

## 3.3 Leveringsinhoud

### Voor omsnoeringsapparaat BXT3-13 / BXT3-16:

of voor versie VS

of voor versie Japan

of voor versie Australië

Gereedschapset bestaand uit:

- Accu 18 V/2.0 Ah Li-Ion Artikel-nr. 2187.011
- Lader GAL 1880 CV EU Artikel-nr. 2188.020
- Accu 18 V/2.0 Ah (US) BAT612 Artikel-nr. 2187.012
- Lader (US) BC1880 Artikel-nr. 2188.021
- Lader GAL 1880 CV (JP) Artikel-nr. 2188.022
- Lader GAL 1880 CV (AUS) Artikel-nr. 2188.023
- Staalborstel Artikel-nr. 1821.901.004
- Torxschroevendraaier T20 Artikel-nr. 1821.901.010
- Haakse inbusleutel 6-kant Artikel-nr. 1821.901.007

### Voor omsnoeringsapparaat BXT3-19:

of voor versie VS

of voor versie Japan

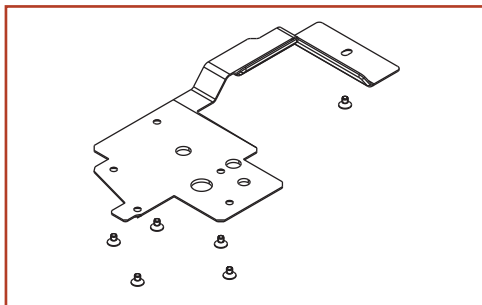
of voor versie Australië

Gereedschapset bestaand uit:

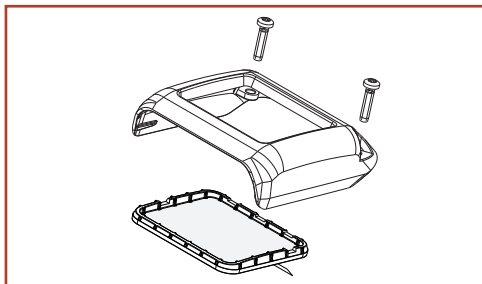
- Accu 18 V/4.0 Ah Li-Ion Artikel-nr. 2187.003
- Lader GAL 1880 CV EU Artikel-nr. 2188.020
- Accu 18 V/4.0 Ah (US) BAT620 Artikel-nr. 2187.004
- Lader (US) BC1880 Artikel-nr. 2188.021
- Lader GAL 1880 CV (JP) Artikel-nr. 2188.022
- Lader GAL 1880 CV (AUS) Artikel-nr. 2188.023
- Staalborstel Artikel-nr. 1821.901.004
- Torxschroevendraaier T20 Artikel-nr. 1821.901.010
- Haakse inbusleutel 6-kant Artikel-nr. 1821.901.007

## 3.4 Toebehoren

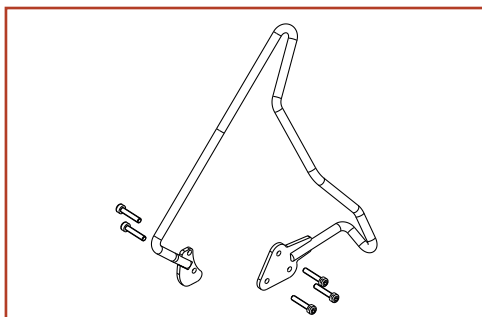
- Beschermplatenset  
Artikel-nr. 2189.010



- Afdekkingsset  
Artikel-nr. 2189.011



- Ophangbeugelset  
Artikel-nr. 2189.012



# 4

## Werkvoorbereidingen en instellingen

### 4.1 Accu

Zie voor gedetailleerde informatie de aparte gebruiksaanwijzing voor de accu en de acculader.



#### WAARSCHUWING

Gebruik alleen Bosch-accu's en -laders zoals in deze handleiding beschreven (hoofdst. 3.3). Gebruik van andere accu's/acculaders kan lichamelijk letsel of brand tot gevolg hebben. Om het risico op letsel of brand te vermijden, dient u de gebruiksaanwijzing van de acculader te lezen, voordat u de accu's en de lader gaat gebruiken.

#### 4.1.1 Accu laden

- ▶ Acculader op de netstroom aansluiten.
  - Groene LED brandt (acculader bedrijfsklaar).
- ▶ Accu in acculader plaatsen.
  - Groene LED knippert: Accu wordt geladen.
  - Groene LED brandt: Accu is volledig geladen.
  - Rode LED brandt: Accutemperatuur buiten het toegelaten laadtemperatuurbereik.
  - Rode LED knippert: zie de gebruiksaanwijzing van de acculader.



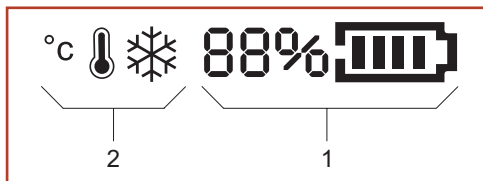
- Laadtijd: Opladen van een lege accu: ca. 15-35 minuten.
- Ideale accutemperatuur bij het laadproces: 15–40 °C.
- Accutemperaturen onder 0 °C en boven + 45 °C vermijden bij het laadproces.
- De accu kan op elk gewenst moment worden geladen, onafhankelijk van de laadtoestand.

#### 4.1.2 Accu in apparaat plaatsen/verwijderen

- ▶ Accu plaatsen: Geladen accu in het apparaat plaatsen. De ontgrendelingstoets moet zich in de tweede trede vergrendelen (in de eerste trede blijft de accu in het apparaat, maar maakt hij geen elektrisch contact).
  - De indicaties op het bedieningspaneel branden.
- Wordt het apparaat ca. vijf minuten niet gebruikt, dan schakelt het display over naar de slaapmodus. Slaapmodus beëindigen: Aan de bedieningshendel trekken.
- Wanneer het apparaat langere tijd (enkele dagen) niet wordt gebruikt, moet de accu uit het apparaat worden verwijderd en in de acculader worden opgeladen/bewaard.
- ▶ Accu verwijderen: Ontgrendelingstoets indrukken en tegelijkertijd de accu eruit trekken.

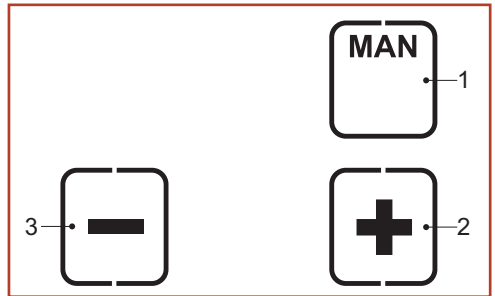
#### 4.1.3 Laadtoestand controleren

- ▶ LED-indicatie "Accu-laadtoestand" op bedieningspaneel, bij geplaatste accu:
  - De laadtoestand wordt aangegeven in % in een lopende balk (1).
  - Onder 10%: minimale lading (accu moet worden geladen)
  - De indicatie symbolen (2) verschijnen alleen, wanneer zich een desbetreffende situatie voordoet (hoofdst. 6.8).



## 4.2 Bedrijfsmodus instellen

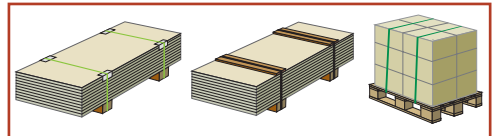
- ▶ Toets “Bedrijfsmodus” (1) indrukken.
  - Niet gebruikte indicaties worden verbor-gen.
  - De actueel ingestelde bedrijfsmodus knippert 5 seconden.
  - + en – verschijnen.
- ▶ Toets + (2) of – (3) indrukken tot de gewenste bedrijfsmodus wordt aangegeven.
  - **MAN / SEMI / AUTO**
- ▶ Door nomaals indrukken van de toets “Bedrijfsmodus” (1) of na 5 seconden wachten wordt de ingestelde modus opgeslagen. Elke bedrijfsmodus kan ook voor het spankrachtbereik “Softspanning” worden geselecteerd (hoofdst. 4.4).



Selecteer de bedrijfsmodus voor uw toepassing in overeenstemming met de volgende beschrijvingen: (De afbeeldingen zijn symbolisch. Uw toepassing kan hiervan afwijken).

- **SEMI – halfautomatisch (Standaard / fabrieksinstelling)**

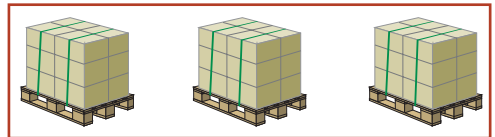
De spantoets (hoofdst. 3.1) moet zo lang worden ingedrukt tot de ingestelde spankracht bereikt is. Vervolgens worden de banden automatisch gelast en wordt de bovenste band afgesneden. Er kan ook op elk gewenst moment handmatig worden gelast door op de lastoets te drukken.



**Aanbevolen voor gelijksoortige te verpakken goederen.**

- **AUTO – volautomatisch**

De spantoets (hoofdst. 3.1) hoeft slechts kort ingedrukt (aangetipt) te worden. Daardoor wordt het spanproces geactiveerd. Is de ingestelde spankracht bereikt, dan worden de banden automatisch gelast en wordt het bovenste band afgesneden.



**Aanbevolen voor grote aantallen identieke te verpakken goederen.**



### WAARSCHUWING

#### Aantrekken van of omsnoering met band, inklemmings- en beknellingsgevaar

Handen en andere lichaamsdelen bij het omsnoeren niet tussen het band en het pakket houden. Houd andere personen uit de gevarezone (hoofdst. 2.3) vandaan.

#### Bij gevaar (ingeklemde persoon) voor noodstop:

Om de bandspanning vrij te geven (vóór het lassen), span- of lastoets indrukken of de bedieningshendel indrukken. Na het lassen de omsnoeringsband met een geschikt gereedschap (bandschaar) doorsnijden.

- **MAN – handmatig**

De spantoets (hoofdst. 3.1) moet zo lang worden ingedrukt tot de gewenste bandspanning bereikt is. Vervolgens moet de lastoets (hoofdst. 3.1) worden ingedrukt, zodat de banden worden gelast en het bovenste band wordt afgesneden.

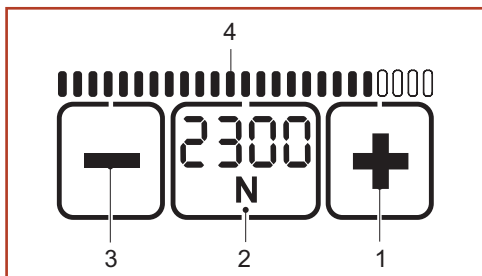
**Aanbevolen bij verschillende soorten (zachte, harde) te verpakken goederen.**



### 4.3 Spankracht instellen

De ingestelde spankracht wordt voortdurend weergegeven bij bedrijfsklare toestand.

- ▶ Toets "Spankracht" (2) indrukken.
  - De ingestelde spankracht knippert 5 seconden.
  - De toetsen + (1) en - (3) verschijnen.
  - Niet gebruikte indicaties worden verborgen.
- ▶ Toets + (1) of - (3) indrukken tot de gewenste spankracht wordt aangegeven.
  - De statusindicatiebalk (4) geeft de ingestelde spankracht in relatie tot de mogelijke maximale waarde weer.
- ▶ Opslaan: Toets "Spankracht" (2) indrukken of 5 seconden wachten.



- Omschakelen tussen weergave in "N" of "lbf": Knipperende toets "Spankracht" (2) twee seconden indrukken.
- Elke druk op een toets wordt bevestigd met een akoestisch signaal.
- De spankracht wordt voortdurend weergegeven bij bedrijfsklare toestand.
- Instelling softspanning (hoofdst. 4.4).

#### BXT3-13:

<b>Standaard</b>	N*	400	500	600	700	800	900	1000	1100	1200
	lbf*	90	110	135	155	180	200	225	250	270
<b>Soft</b>	N	150	225	300	375	450	525	600	675	750
	lbf	33	50	67	85	100	120	135	150	165

#### BXT3-16:

<b>Standaard</b>	N*	900	1100	1300	1500	1700	1900	2100	2300	2500
	lbf*	200	250	290	340	380	430	470	520	560
<b>Soft</b>	N	400	520	640	760	880	1000	1120	1240	1360
	lbf	90	115	145	170	200	225	250	280	305

#### BXT3-19:

<b>Standaard</b>	N*	1300	1700	2100	2500	2900	3300	3700	4100	4500
	lbf*	290	380	470	560	650	740	830	920	1000
<b>Soft</b>	N	400	550	700	850	1000	1150	1300	1450	1600
	lbf	90	120	160	190	225	260	290	325	360

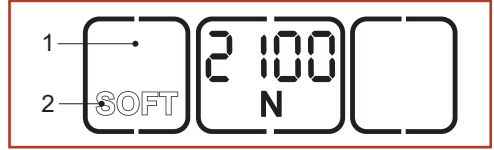
(waarden afgerond)

\* N = Newton, lbf = pound-force per vierkante inch

## 4.4 Softspanning instellen

Bij softspanning start het spanwiel langzamer op en is de spankracht beperkt. Dit voorkomt een overmatige vervuiling van het spanwiel bij polypropyleenband.

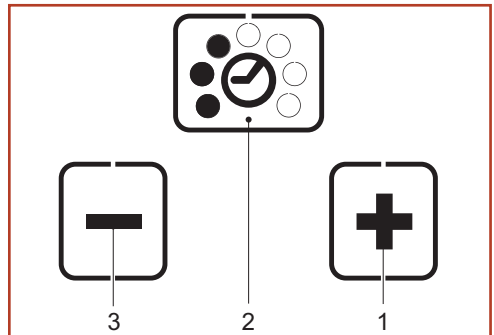
- ▶ Toets "Soft" (1) indrukken.
  - De softmodus is **gedeactiveerd**, wanneer de "SOFT"-indicatie (2) van positie verandert en met een kader wordt weergegeven.
- ▶ Toets "Soft" (1) indrukken.
  - De softmodus is **geactiveerd**, wanneer de "SOFT"-indicatie (3) van positie verandert en vetgedrukt wordt weergegeven.
  - De weergegeven spankracht is overeenkomstig verlaagd.
  - Links onder de spankracht verschijnt bovendien een "S" (4).



## 4.5 Lastijd instellen

De ingestelde lastijd wordt bij bedrijfsklare toestand permanent weergegeven door middel van opgevulde stippen.

- ▶ Toets "Lastijd" (2) indrukken.
  - Niet gebruikte indicaties worden verbor-gen.
  - De opge zwarte stippen van de actueel ingestelde lastijd knipperen gedurende 5 seconden.
  - + en – verschijnen.
- ▶ Toets + (1) of – (3) indrukken tot de gewenste lastijd wordt aangegeven.
- ▶ Opslaan: Toets "Lastijd" (2) indrukken of 5 seconden wachten.



## 4.6 Toetsblokkering in- en uitschakelen

Het toetsenveld kan worden geblokkeerd om een ongewenste wijziging van de instellingen te verhinderen.

- ▶ **Blokkeren:** Toets "Toetsenblokkering" (1) indrukken en vasthouden, tegelijkertijd op de lastoets (hoofdst. 3.1, pos. 2) drukken.
  - Het slotsymbool (2) wisselt van positie en wordt gesloten weergegeven.
- ▶ **Deblokkeren:** Toets "Toetsenblokkering" (1) indrukken en vasthouden, tegelijkertijd op de lastoets (hoofdst. 3.1, pos. 2) drukken.
  - Het slotsymbool (3) wisselt van positie en wordt open weergegeven.



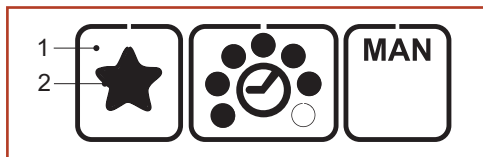
De favorieten-modus (hoofdst. 4.7) kan ondanks een geactiveerde toetsenblokkering worden ingeschakeld. Is een wijziging van de instellingen niet gewenst, dan moet het favorietenniveau identiek met het normale niveau worden ingesteld.

## 4.7 Favoriet selecteren

De functie "Favoriet" activeert een tweede instellingsmodus waarvan de parameters net als in het hoofdmodusvrij ingesteld kunnen worden. Dit stelt de bediener in staat om snel van de ene apparaatinstelling naar de andere te wisselen.

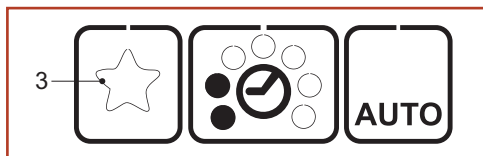
### Favoriet activeren:

- ▶ Toets "Favoriet" (1) indrukken.
  - De ster (2) wisselt van omran leeg naar opgevuld.
  - Alle parameters wisselen naar de op dit instellingsniveau vooringestelde waarden.



### Favoriet deactiveren:

- ▶ Toets "Favoriet" (1) indrukken.
  - De ster (3) wisselt van opgevuld naar omran leeg.
  - Alle parameters wisselen naar deze instellingsmodus vooringestelde waarden.



## 4.8 Slaapmodus

Om een onnodige accu-ontlading te vermijden, wisselt het apparaat na korte tijd naar de energiebesparingsmodus.

- Het bedieningspaneel wordt donker (niet verlicht).
- ▶ Een druk op het bedieningspaneel zal de energiebesparingsmodus uitschakelen.

Als het apparaat ca. 5 minuten niet bediend wordt, schakelt het naar de slaapmodus.

- Het bedieningspaneel is uitgeschakeld (zwart).
- ▶ Door de bedieningshendel in te drukken, wordt de slaapmodus weer uitgeschakeld.

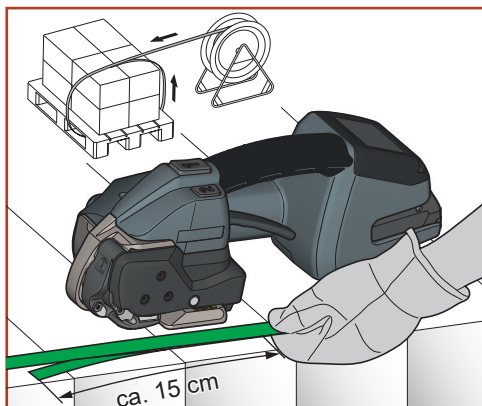


## 5.1 Omsnoeren

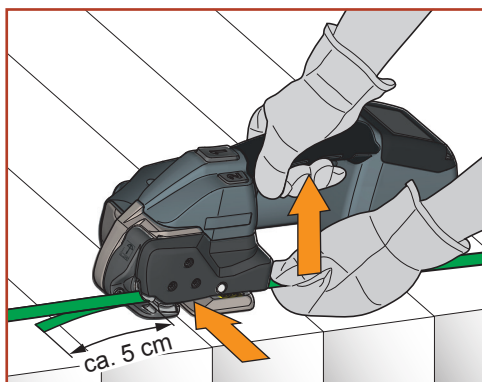
## Voorwaarden

- Het apparaat is op de breedte van de te gebruiken band ingesteld (hoofdst. 5.3).
- Geladen accu is in het apparaat geplaatst (hoofdstuk 4.1.2).
- De gewenste bedrijfsmodus is ingesteld (hoofdst. 4.2). Bij deze beschrijving wordt van de bedrijfsmodus "SEMI" (halfautomatisch) uitgegaan.
- De gewenste spankracht is ingesteld (hoofdst. 4.3).
- De gewenste lastijd is ingesteld (hoofdst. 4.5).

- ▶ Band om het in te snoeren pakket leggen.
- ▶ Banden boven op het pakket zo vastpakken met de linker hand dat:
  - De banden over elkaar liggen
  - Het einde van het band ligt onder. Moet ca. 15 cm buiten de hand uitsteken.



- ▶ Apparaat met de rechter hand vastpakken.
- ▶ Aan de bedieningshendel trekken.
  - De spanvoet opent zich.
- ▶ Over elkaar liggende banden tot aan de aanslag inleggen. Het van de afroller komende band ligt boven.
- ▶ Bedieningshendel loslaten.
  - De banden zijn in de spanrichting geklemd.
  - Het band-einde dient ca. 5 cm uit te steken.



Wanneer het band niet volledig ingelegd is, geeft de bandgeleidingsindicatie (hoofdst. 3.1/pos. 9) een rood veld weer. Band volledig inleggen. De bandgeleidingsindicatie wordt zwart.

- ▶ **Neem uw handen van de banden vóór het spannen.**



## WAARSCHUWING

### Aantrekken van of omsnoering met band, inklemmings- en beknellingsgevaar

Handen en andere lichaamsdelen bij het omsnoeren niet tussen het band en het pakket houden. Houd andere personen uit de gevarenzone (hoofdst. 2.3) vandaan.

### Bij gevaar (ingeklemde persoon) voor noodstop:

- Om de bandspanning vrij te geven (vóór het lassen), de bedienings hendel bedienen. In de bedrijfsmodus AUTO kan ook de span- of lastoets nogmaals worden ingedrukt.
- Na het lassen het omsnoeringsband met een geschikt gereedschap (bandschaar) doorsnijden.



## VOORZICHTIG

Bij het spannen kan de band scheuren en wegslaan. Niet in de mogelijke baan van de band gaan staan.

Oogbescherming dragen.

- ▶ Druk de spantoets zolang in tot de ingestelde spankracht bereikt is.

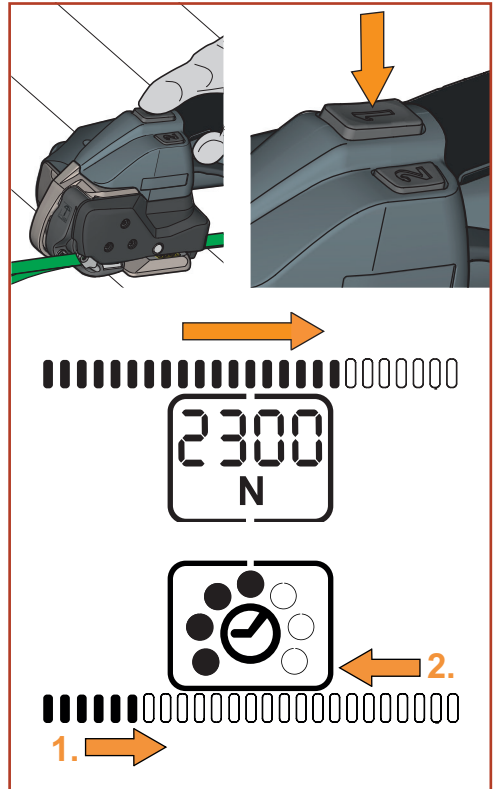


De spansnelheid is variabel, afhankelijk van de druk op de spantoets (bedrijfsmodus MAN/SEMI).

Spanproces stoppen/voortzetten: Spantoets loslaten/opnieuw indrukken.


- Weergegeven wordt het volgende: De ingestelde spankracht en de statusindicatiebalk met de bereikte spankracht in verhouding tot de ingestelde spankracht.
- Het spanproces is beëindigd, wanneer de statusindicatiebalk volledig opgevuld is.

- ▶ De spantoets kan nu worden losgelaten.
  - De banden worden nu automatisch gelast en het bovenste band wordt afgesneden.
  - Weergegeven wordt het volgende: De ingestelde lastijd en de statusindicatiebalk.
  - Het lasproces is beëindigd, wanneer de statusindicatiebalk volledig opgevuld is (1.). Daarna begint de afkoeltijd (2.). Aan het einde van de afkoeltijd is een akoestisch signaal te horen en licht het bedieningspaneel een seconde lang groen op.



- Lassen zonder bandspanning: Spantoets kort indrukken, vervolgens op de lastoets (hoofdst. 3.1, pos. 2) drukken.

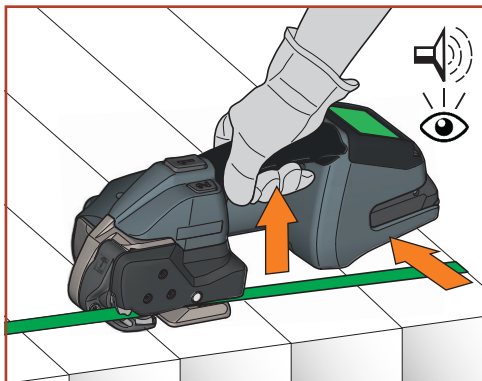
- ▶ Wanneer het display groen oplicht en het akoestische signaal te horen is, is de afkoeltijd afgelopen. Aan de bedieningshendel trekken.
  - Wip van de spaninrichting gaat open.

 Na het indrukken van de bedieningshendel niet meer naspannen (spantoets niet meer indrukken).

- ▶ Apparaat naar rechts achter van de omsnoering wegzwenken.

 **WAARSCHUWING**  
Wordt het apparaat te vroeg verwijderd, dan licht het display oranje op, en geeft een foutcode en een pulserend akoestisch signaal (hoofdst. 6.8).

- ▶ Optische sluit las controle uitvoeren (hoofdst. 5.2)

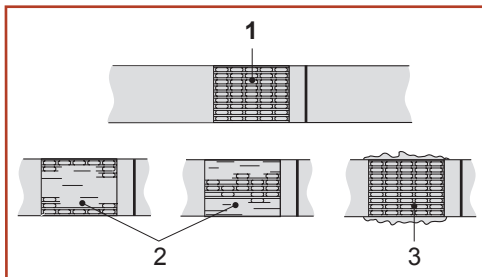


## 5.2 Controle van de las

 **WAARSCHUWING**  
**Nooit verpakte goederen met niet correct uitgevoerde omsnoering/las-verbinding vervoeren of verplaatsen. Risico op ernstig lichamelijk letsel.**  
Na elke omsnoering sluit las controle uitvoeren verrichten.

- ▶ Controle van de las door middel van visuele inspectie.

- 1 **Goede las** (het hele sluitvlak is goed aan elkaar gelast zonder dat er overtollig materiaal zijdelings naar buiten wordt gedrukt).
- 2 **Slechte las** (las dekt niet het volledige sluitvlak), lastijd is te kort ingesteld.
- 3 **Slechte las** (overtollig materiaal wordt er zijdelings uitgeperst), lastijd is te lang ingesteld.



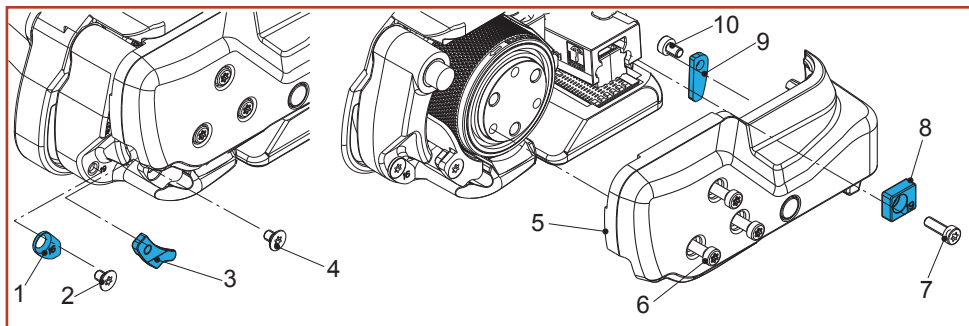
Bij slecht gelaste band:

- ▶ Instelling van de lastijd controleren (hoofdst. 4.5).
- ▶ Omsnoeringen nogmaals uitvoeren.
- ▶ Bandkwaliteit controleren (hoofdst. 7).
- ▶ Wanneer geen goede las wordt bereikt, moet het apparaat door een servicepunt worden gecontroleerd.

## 5.3 Bandbreedtes instellen

De apparaten kunnen voor de volgende bandbreedtes worden gebruikt:

- BXT3-13: 9–10 mm, 12–13 mm
- BXT3-16: 12-13 mm, 15-16 mm
- BXT3-19: 15-16 mm, 18-19 mm



### 5.3.1 BXT3-13: Ombouw van 9 mm naar 13 mm

Noodzakelijke onderdelen	Bestelnummer
Bandgeleiding voor 13 mm (3)	1832.031.051
Bandgeleiding voor 13 mm (8)	1832.041.019
Bandgeleiding voor 13 mm (9)	1832.042.043
Verzonken torxschroef, M4x6 (4)	1912.204.064

- ▶ Accu uit apparaat trekken. Drie torxcilinderschroeven losdraaien (6). Bedieningshendel tegen de draaggreep trekken, torxcilinderschroef (7) losdraaien en bandgeleiding achter 9 mm (8) verwijderen.
- ▶ Zijdeksel (5) verwijderen.
- ▶ Verzonken torxschroef (2) losdraaien en bandgeleiding voor 9 mm (1) verwijderen.
- ▶ Verzonken torxschroef (4) losdraaien en bandgeleiding voor 9 mm (3) verwijderen. Bandgeleiding voor 13 mm (3) monteren (verzonken schroef met Loctite 222 borgen).
- ▶ Torxcilinderschroef (10) losdraaien en bandgeleiding voor 9 mm (9) verwijderen. Bandgeleiding achter 13 mm (9) monteren (cilinderschroef met Loctite 222 borgen).
- ▶ Zijdeksel (5) monteren (cilinderschroeven met Loctite 222 borgen). Bandgeleiding achter 13 mm (8) monteren.

### BXT3-13: Ombouw van 13 mm naar 9 mm

Noodzakelijke onderdelen	Bestelnummer
Bandgeleiding voor 9 mm (1)	1832.031.121
Bandgeleiding voor 9 mm (3)	1832.031.046
Bandgeleiding voor 9 mm (8)	1832.041.020
Bandgeleiding voor 9 mm (9)	1832.042.047
Verzonken torxschroef, M4x6 (4)	1912.204.064
Verzonken torxschroef, M4x10 (2)	1912.204.108

- ▶ Accu uit apparaat trekken. Drie torxcilinderschroeven losdraaien (6). Bedieningshendel tegen de draaggreep trekken, torxcilinderschroef (7) losdraaien en bandgeleiding achter 13 mm (8) verwijderen.

- ▶ Zijdeksel (5) verwijderen.
- ▶ Bandgeleiding voor 9 mm (1) monteren (verzonken schroef (2) met Loctite 222 borgen).
- ▶ Verzonken torxschroef (4) losdraaien en bandgeleiding voor 13 mm (3) verwijderen. Bandgeleiding voor 9 mm (3) monteren (verzonken schroef met Loctite 222 borgen).
- ▶ Bandgeleiding achter 9 mm (9) monteren (cilinderschroef met Loctite 222 borgen).
- ▶ Zijdeksel (5) monteren (cilinderschroeven met Loctite 222 borgen). Bandgeleiding achter 9 mm (8) monteren.

### 5.3.2 BXT3-16: Ombouw van 13 mm naar 16 mm

Noodzakelijke onderdelen	Bestelnummer
Bandgeleiding voor 16 mm (8)	1832.041.018

- ▶ Accu uit apparaat trekken. Drie torxcilinderschroeven losdraaien (6). Bedieningshendel tegen de draaggreep trekken, torxcilinderschroef (7) losdraaien en bandgeleiding achter 13 mm (8) verwijderen.
- ▶ Zijdeksel (5) verwijderen.
- ▶ Verzonken torxschroef (2) losdraaien en bandgeleiding voor 13 mm (1) verwijderen.
- ▶ Verzonken torxschroef (4) losdraaien en bandgeleiding voor 13 mm (3) verwijderen.
- ▶ Torxcilinderschroef (10) losdraaien en bandgeleiding voor 13 mm (9) verwijderen.
- ▶ Zijdeksel (5) monteren (cilinderschroeven met Loctite 222 borgen). Bandgeleiding achter 16 mm (8) monteren.

### BXT3-16: Ombouw van 16 mm naar 13 mm

Noodzakelijke onderdelen	Bestelnummer
Bandgeleiding voor 13 mm (1)	1832.031.116
Bandgeleiding voor 13 mm (3)	1832.031.051
Bandgeleiding voor 13 mm (9)	1832.042.043
Bandgeleiding voor 13 mm (8)	1832.041.019
Verzonken torxschroef, M4x6 (2) (4)	1912.204.064
Cilinderschroef, M4x6 (10)	1913.904.064

- ▶ Accu uit apparaat trekken. Drie torxcilinderschroeven losdraaien (6). Bedieningshendel tegen de draaggreep trekken, cilinderschroef (7) losdraaien en bandgeleiding achter 16 mm (8) verwijderen.
- ▶ Zijdeksel (5) verwijderen.
- ▶ Bandgeleiding voor 13 mm (1) monteren (verzonken schroef met Loctite 222 borgen).
- ▶ Bandgeleiding voor 13 mm (3) monteren (verzonken schroef met Loctite 222 borgen).
- ▶ Bandgeleiding achter 13 mm (9) monteren (cilinderschroef (10) met Loctite 222 borgen).
- ▶ Zijdeksel (5) monteren (cilinderschroeven met Loctite 222 borgen). Bandgeleiding achter 13 mm (8) monteren.

### 5.3.3 BXT3-19: ombouw van 16 mm naar 19 mm

Noodzakelijke onderdelen	Bestelnummer
Bandgeleiding voor 19 mm (8)	1832.041.021

- ▶ Accu uit apparaat trekken. Drie torxcilinderschroeven losdraaien (6). Bedieningshendel tegen de draaggreep trekken, cilinderschroef (7) losdraaien en bandgeleiding achter 16 mm (8) verwijderen.
- ▶ Zijdeksel (5) verwijderen.
- ▶ Verzonken torxschroef (2) losdraaien en bandgeleiding voor 16 mm (1) verwijderen.
- ▶ Verzonken torxschroef (4) losdraaien en bandgeleiding voor 16 mm (3) verwijderen.
- ▶ Torxcilinderschroef (10) losdraaien en bandgeleiding voor 16 mm (9) verwijderen.
- ▶ Zijdeksel (5) monteren (cilinderschroeven met Loctite 222 borgen). Bandgeleiding achter 19 mm (8) monteren.

### BXT3-19: ombouw van 19 mm naar 16 mm

Noodzakelijke onderdelen	Bestelnummer
Bandgeleiding voor 16 mm (1)	1832.031.117
Bandgeleiding voor 16 mm (3)	1832.031.067
Bandgeleiding voor 16 mm (9)	1832.042.048
Bandgeleiding voor 16 mm (8)	1832.041.022
Verzonken torxschroef, M4x6 (2) (4)	1912.204.064
Cilinderschroef, M4x6 (10)	1913.904.064

- ▶ Accu uit apparaat trekken. Drie torxcilinderschroeven losdraaien (6). Bedieningshendel tegen de draaggreep trekken, cilinderschroef (7) losdraaien en bandgeleiding achter 19 mm (8) verwijderen.
- ▶ Zijdeksel (5) verwijderen.
- ▶ Bandgeleiding voor 16 mm (1) monteren (verzonken schroef met Loctite 222 borgen).
- ▶ Bandgeleiding voor 16 mm (3) monteren (verzonken schroef met Loctite 222 borgen).
- ▶ Bandgeleiding achter 16 mm (9) monteren (cilinderschroef (10) met Loctite 222 borgen).
- ▶ Zijdeksel (5) monteren (cilinderschroeven met Loctite 222 borgen). Bandgeleiding achter 16 mm (8) monteren.

## 6 Onderhoud en reparatie



### WAARSCHUWING

Onverwachte opstart bij onderhoudswerkzaamheden, letsel mogelijk.

Accu altijd verwijderen vóór reinigings-, onderhouds- en reparatiewerkzaamheden.

### 6.1 Onderhoudstabel

Werk	Interval (cycli)
Apparaat reinigen (hoofdst. 6.2)	– Dagelijks (bij > 300 omsnoeringen/dag) – Wekelijks (bij 100-300 omsnoeringen/dag)
Apparaat nasmeren (hoofdst. 6.3)	– Maandelijks (bij 100-300 omsnoeringen/dag)
Apparaatrevisie (advies)	– Eens per 2 jaar of eens per 80.000 omsnoeringen, service door vakkundige organisatie

### 6.2 Apparaat reinigen

Bij sterke vervuiling is het aan te raden het apparaat regelmatig (dagelijks) met perslucht te reinigen. Met name het spanwiel en de tandplaat moeten op beschadiging worden gecontroleerd en schoon worden gehouden.



### WAARSCHUWING

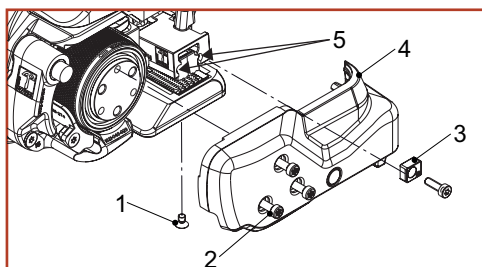
Zet een veiligheidsbril op, voordat u het apparaat schoonblaast!

- ▶ In de achterste behuizingschaal onder de motor is een toegangsgat (Ø 3 mm) waar eerst de lasinrichting met perslucht wordt uitgeblazen.
- ▶ Reinig vervolgens het spanwiel en de tandplaat door deze van opzij uit te blazen met perslucht.
- ▶ Indien nodig spanwiel/tandplaat reinigen/vervangen (hoofdst. 6.4/6.5).

### 6.3 Apparaat nasmeren

Om een optimale werking te garanderen, is het aan te raden het apparaat regelmatig na te smeren.

- ▶ Accu uit apparaat trekken. Vier torxcilinderschroeven (2) losdraaien, bandgeleiding achter (3) en zijdeksel (4) verwijderen.
- ▶ Lasinrichting bij de beide punten (5) voorzichtig met hogedrukbestendige hechtsmeerolie-spray (bijv. Würth HHS 2000) inspuiten.
- ▶ Onder aan de basisplaat de verzonken torxschroef (1) verwijderen en eveneens met dezelfde spray in het smeergat sproeien.  
**Verzonken schroef (1) weer monteren.**
- ▶ Zijdeksel (4) weer monteren.



BXT3-19

### 6.4 Spanwiel reinigen/vervangen

Noodzakelijke onderdelen	Bestelnummer
<b>BXT3-13 / BXT3-16: Spanwiel (1)</b> (slijtend onderdeel)	<b>1821.047.034</b>
<b>BXT3-19: Spanwiel (1)</b> (slijtend onderdeel)	<b>1821.047.037</b>
Radiaal groefkogellager, Ø35/47x7 (2)	1930.180.356
Torxcilinderschroeven, M4 (4)	1821.027.063
Staalborstel (2)	1821.901.004

## Demontage

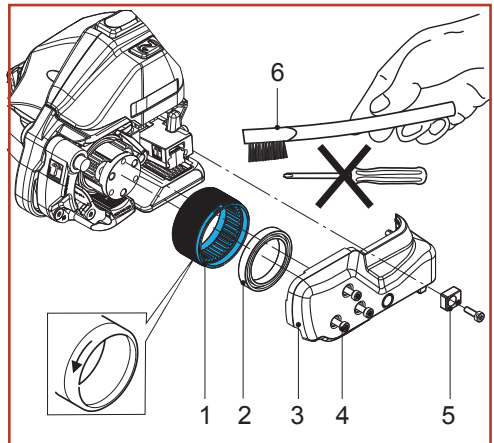
- ▶ Accu uit apparaat trekken. Vier torxcilinderschroeven (4) losdraaien, bandgeleiding achter (5) en zijdeksel (3) verwijderen.
- ▶ Spanwiel (1) voorzichtig eruit trekken.
- ▶ Groefkogellager (2) van spanwiel trekken.



### WAARSCHUWING

Vóór het uitblazen een veiligheidsbril opzetten!

- ▶ Spanwiel (1) met perslucht reinigen.
- ▶ Bij sterke vervuiling van de vertanding: Spanwiel voorzichtig met meegeleverde staalborstel (6) reinigen.
- ▶ Spanwiel op versleten tanden controleren. Zijn er tanden versleten, dan het spanwiel vervangen.



BXT3-19



### LET OP

Het spanwiel mag niet roterend worden gereinigd. Risico op tandbreuk!

## Montage

- ▶ De montage vindt in de omgekeerde volgorde plaats. Neem de looprichting van het spanwiel in acht, zie pijl.
- ▶ Binnenvertanding van het spanwiel licht met Klüberfett GBU Y 131 (Microlube) invetten.

## 6.5 Tandplaat reinigen/vervangen

Noodzakelijke onderdelen	Bestelnummer
<b>BXT3-13 / BXT3-16: Tandplaat (2)</b> (slijtend onderdeel)	<b>1821.048.027</b>
<b>BXT3-19: Tandplaat (2)</b> (slijtend onderdeel)	<b>1821.048.031</b>
Platte-kop-torxschroef (1)	1832.039.285
Staalborstel (3)	1821.901.004

## Demontage

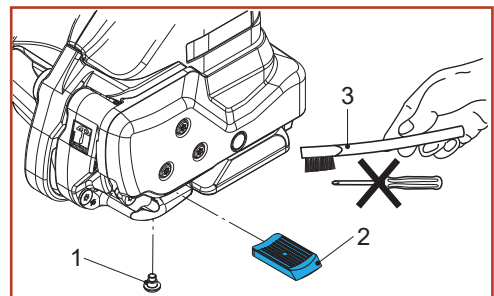
- ▶ Accu uit apparaat trekken.
- ▶ Platte-kop-torxschroef (1) losdraaien.
- ▶ Bedieningshendel tegen de draaggreep trekken, tandplaat (2) verwijderen.



### WAARSCHUWING

Vóór het uitblazen een veiligheidsbril opzetten!

- ▶ Tandplaat (2) met perslucht reinigen.
- ▶ Bij sterke vervuiling van de vertanding: Tandplaat voorzichtig met meegeleverde staalborstel (3) reinigen.
- ▶ Tandplaat op versleten tanden controleren. Zijn meerdere tanden versleten, dan de tandplaat vervangen.



## Montage

- ▶ De montage vindt in de omgekeerde volgorde plaats. Platte-kop-schroef (1) met Loctite 222 borgen.
  - De tandplaat (2) moet beweegbaar in de wip zitten.

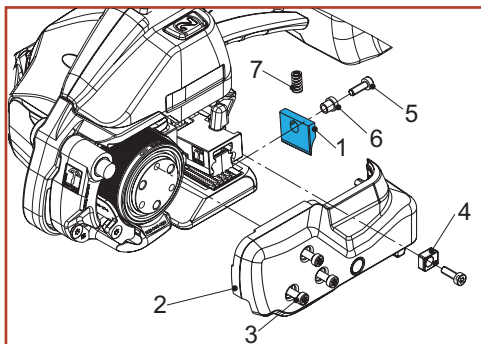


## 6.6 Mes vervangen

Noodzakelijke onderdelen	Bestelnummer
<b>BXT3-13 / BXT3-16: Mes (1)</b> (slijtend onderdeel)	<b>1821.209.037</b>
<b>BXT3-19: Mes (1)</b> (slijtend onderdeel)	<b>1821.209.041</b>
Torxcilinderschroef, M4 (3)	1821.027.063
Torxcilinderschroef, M4x12 (5)	1913.904.125
Bus (6)	1832.022.238

### Demontage

- ▶ Accu uit apparaat trekken.
- ▶ Vier torxcilinderschroeven (3) losdraaien, bandgeleiding achter (4) en zijdeksel (2) verwijderen.
- ▶ Torxcilinderschroef (5) losdraaien, mes (1) met bus (6) verwijderen en vervangen.



### Montage

- ▶ De montage vindt in de omgekeerde volgorde plaats.
- ▶ Voor inbouw van het mes (1) controleren of de drukveer (7) boven het mes geplaatst is.
- ▶ Cilinderschroef (5) met Loctite 222 borgen.

BXT3-19

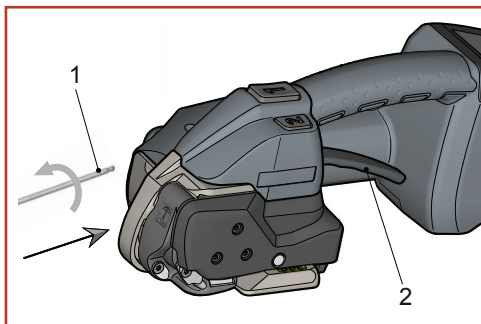
## 6.7 Apparaat resetten



### LET OP

Een apparaatreset mag alleen bij een blokkade van de bedieningshendel worden verricht. **Nooit met geweld aan de bedieningshendel trekken!**













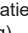



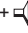







- ▶ Meegeleverde 3mm inbussleutel (1) recht door de boring in de basisplaat op de daaronder liggende cilinderschroef zetten (zie pijl).
- ▶ **Tien volle slagen linksom draaien.** Hiervoor moet enige kracht worden uitgeoefend.
- ▶ Aan de bedieningshendel (2) trekken.
  - Het lasmechanisme moet nu omhoog zwenken.



Kon de reset niet met succes worden uitgevoerd, dan a.u.b. contact opnemen met het servicepunt!

## 6.8 Verhelpen van storingen

Treden bepaalde fouten op, dan branden de achtergrondverlichting van het bedieningspaneel en de foutindicatie (symbool + code). Bovendien is een akoestisch signaal te horen. Wanneer de fout aanhoudt (niet vanzelf wordt gereset), wordt de fout opgeheven door de accu te verwijderen en weer terug te plaatsen.

Weergave / toestand	Oorzaak / fout	Opheffing
Bedieningspaneel reageert niet + 	<ul style="list-style-type: none"> <li>Toetsenblokkering is ingeschakeld.</li> </ul>	<ul style="list-style-type: none"> <li>Toetsenblokkering uitschakelen, zie hoofdst.4.6.</li> </ul>
Display blijft donker.	<ul style="list-style-type: none"> <li>Accu defect/volledig ontladen</li> <li>Accu niet volledig geplaatst.</li> </ul>	<ul style="list-style-type: none"> <li>Accu laden/vervangen.</li> <li>Controleren of de accu volledig geplaatst en vergrendeld is.</li> </ul>
E11, rode indicatie +  pulserend (lang) Symbool knippert	<ul style="list-style-type: none"> <li>Geplaatste accu niet toegelaten (fout accu).</li> </ul>	<ul style="list-style-type: none"> <li>Correcte accu plaatsen.</li> </ul>
E20, rode indicatie +  pulserend (lang) Symbool knippert  & °C 	<ul style="list-style-type: none"> <li>Accu te heet (&gt; 60°C).</li> </ul>	<ul style="list-style-type: none"> <li>Accu laten afkoelen.</li> <li>Accu laden, indien nodig vervangen.</li> </ul>
Symbolen  &  knippen	<ul style="list-style-type: none"> <li>Accu temperatuur te laag.</li> </ul>	<ul style="list-style-type: none"> <li>Herstelt zich bij hogere accu-temperatuur vanzelf. Werken mogelijk. Max. spankracht wordt niet bereikt.</li> </ul>
E24, rode indicatie +  pulserend (lang) Symbool knippert 	<ul style="list-style-type: none"> <li>Accu niet volledig geplaatst.</li> <li>Fout accu.</li> </ul>	<ul style="list-style-type: none"> <li>Accu correct plaatsen.</li> <li>Accu laden, indien nodig vervangen.</li> </ul>
E25, rode indicatie +  pulserend (lang) Symbolen °C  &  knippen	<ul style="list-style-type: none"> <li>Accu niet volledig geplaatst.</li> <li>Temperatuursensor defect.</li> </ul>	<ul style="list-style-type: none"> <li>Accu correct plaatsen.</li> <li>Accu indien nodig vervangen.</li> </ul>
E27 (E23), rode indicatie +  pulserend (lang) Symbool knippert 	<ul style="list-style-type: none"> <li>Accu-onderspanningslimiet bereikt.</li> <li>Accu leeg.</li> </ul>	<ul style="list-style-type: none"> <li>Accu laden, indien nodig vervangen.</li> </ul>
E33, rode indicatie +  pulserend (lang) Symbool °C 	<ul style="list-style-type: none"> <li>Elektronica overtemperatuur.</li> <li>Besturing te heet.</li> </ul>	<ul style="list-style-type: none"> <li>Apparaat laten afkoelen.</li> </ul>
E37, oranje indicatie +  pulserend (midden) Symbool 	<ul style="list-style-type: none"> <li>Apparaat klemt bij het lassen, vervuild lasmechanisme of vreemde voorwerpen in het apparaat.</li> </ul>	<ul style="list-style-type: none"> <li>Lasmechanisme reinigen.</li> </ul>
E50/51 Oranje indicatie +  pulserend (midden) Symbool 	<ul style="list-style-type: none"> <li>Afbreken las- en koelproces door bedieningshendel in te drukken.</li> </ul>	<ul style="list-style-type: none"> <li>Omsnoering herhalen.</li> </ul>
E57 oranje indicatie +  pulserend (midden) Spankrachtindicatie knippert	<ul style="list-style-type: none"> <li>Omsnoeringsband verschoven of gescheurd.</li> </ul>	<ul style="list-style-type: none"> <li>Band opnieuw inleggen.</li> <li>Controle: Spankracht, vuile band, juiste band en toestand spanwiel/tandplaat</li> </ul>
E55/56 Oranje indicatie +  pulserend (midden) Symbolen °C  & 	<ul style="list-style-type: none"> <li>Afbreken spanproces.</li> <li>Vermogensbegrenzing of time-out.</li> </ul>	<ul style="list-style-type: none"> <li>Spannen herhalen.</li> </ul>

Wanneer de fout door de bovengenoemde maatregelen niet kan worden opgeheven, dan →contact opnemen met een lokaal servicepunt! Bij verdere hier niet beschreven fouten/foutnummers →lokaal servicepunt inschakelen!

	BXT3-13	BXT3-16	BXT3-19
Gewicht	3,6 kg (incl. accu)	3,8 kg (incl. accu)	4,3 kg (incl. accu)
Afmetingen	Lengte 370 mm Breedte 141 mm Hoogte 135 mm	Lengte 370 mm Breedte 141 mm Hoogte 135 mm	Lengte 370 mm Breedte 143 mm Hoogte 135 mm
Spankracht	400–1200 N Soft 150–750 N	900–2500 N Soft: 400–1360 N	1300–4500 N Soft: 400–1600 N
Spansnelheid	0–290 mm/s	0–220 mm/s	0–120 mm/s
Sluiting	Frictielas- sluiting	Frictielas- sluiting	Frictielas- sluiting
Typisch gemeten A-gewogen emissie- geluidsdruk-niveau – EN ISO 11202 – EN 60745-1/2:2009 Gemiddeld geluidsvermogen- niveau – EN 60745-1/2:2009 Meetonzekerheid K	$L_{pA}$ 79 dB (A) $L_{pAeq}$ 77 dB (A) $LW_{Aeq}$ 88 dB (A) 3,0 dB (A)	$L_{pA}$ 78 dB (A) $L_{pAeq}$ 82 dB (A) $LW_{Aeq}$ 93 dB (A) 3,0 dB (A)	$L_{pA}$ 79 dB (A) $L_{pAeq}$ 81 dB (A) $LW_{Aeq}$ 92 dB (A) 3,0 dB (A)
Hand-arm-trillingen* – EN 60745-1/2:2009 Meetonzekerheid K	$a_h$ 2,4 m/s <sup>2</sup> 1,5 m/s <sup>2</sup>	$a_h$ 2,4 m/s <sup>2</sup> 1,5 m/s <sup>2</sup>	$a_h$ 2,3 m/s <sup>2</sup> 1,5 m/s <sup>2</sup>
Omgevingstemperatuur voor Omsnoeringsapparaat (voor accu en acculader (zie aparte bedrijfshandleiding)	–10 °C tot +40 °C	–10 °C tot +40 °C	–10 °C tot +40 °C
Relatieve luchtvochtigheid	Tot 90 %	Tot 90 %	Tot 90 %
<b>LADER / ACCU</b>			
Stroomtype lader	100 / 110 / 230 V	100 / 110 / 230 V	100 / 110 / 230 V
Ladertype	BOSCH GAL 1880 CV	BOSCH GAL 1880 CV	BOSCH GAL 1880 CV
Laadtijd	15–30 minuten, na 15 min. ca. 80% Laadcapaciteit	15–30 minuten, na 15 min. ca. 80% Laadcapaciteit	25–35 minuten, na 25 min. ca. 80% Laadcapaciteit
Aantal omwentelingen Per lading	400-800 afh. V. band- kwaliteit, spankracht en goederen	200-800 afh.v. band- kwaliteit, spankracht en goederen	300–800 afh.v. band- kwaliteit, spankracht en goederen
Accu	18 V/2.0 Ah, Li-Ion BOSCH	18 V/2.0 Ah, Li-Ion BOSCH	18 V/4.0 Ah, Li-Ion BOSCH

\* zie Kap. 2.3, Trillingsbelasting



Voortzetting op de volgende pagina

Voortzetting:

	BXT3-13	BXT3-16	BXT3-19
<b>KUNSTSTOF BAND</b>			
Bandkwaliteit	Polyester (PET) Polypropyleen (PP)	Polyester (PET) Polypropyleen (PP)	Polyester (PET) Polypropyleen (PP)
Bandbreedte instelbaar op	9–10, 12–13 mm	12–13, 15–16 mm	15–16, 18–19 mm
Banddikte	0,40–0,80 mm (PET) 0,50–0,80 mm (PP)	0,5–1,0 mm	0,8–1,3 mm

## 8 EU-conformiteitsverklaring (kopie)

(MRL 2006/42/EG, bijlage II 1.A.)

De fabrikant verklaart onder zijn exclusieve verantwoordelijkheid dat de machines waarop deze verklaring betrekking heeft, conform zijn aan de geldende bepalingen van de richtlijn van de commissie van 17 mei 2006 (2006/42/EG) "Machinerichtlijn" en de amendementen daarvan.

Verder geldt de conformiteit met de geldende bepalingen van de richtlijn van de commissie van 26 februari 2014 (2014/30/EU) "EMC-richtlijn".

Met de volgende geharmoniseerde normen

werd rekening gehouden:

EN 60745-1:2009 + A11:2010; EN 60745-2-18:2009; EN ISO 12100:2011; EN 349:2008; EN 61000-6-1; EN 61000-6-3

EG-typetestcertificaat

Nr. M8A 17 03 28456 007

Certificeringsorganisatie:

TÜV SÜD Product Service GmbH

Typeaanduidingen:

BXT3-13, BXT3-16, BXT3-19

Vanaf machinenr. / bouwjaar:

A/17020001, B/17020001, C/17020001 / 2017

CH-8953 Dietikon, 03.08.2020

U. Schweizer  
General Manager

M. Binder  
Director-Head of Global R&D

Gevolmachtigde voor de afgifte van technische documenten:

Signode Switzerland GmbH, Silberstrasse 14, 8953 Dietikon 1, Switzerland

### Fabrikant

Signode Switzerland GmbH  
Silberstrasse 14, Postfach  
8953 Dietikon 1  
SWITZERLAND  
signode.com