

## BXT3-32



Batteridrivet handhållet verktyg för bandning med plastband

[www.signode-bxt.com](http://www.signode-bxt.com)

## Översättning av originalhandboken enligt maskindirektivet 2006/42/EG.

### Läs igenom handboken noga innan du använder verktyget.

Den här handboken utgör en del av produkten. Spara den därför för senare användning eller för följande ägare.

### Giltighet:

- BXT3-32 fr.o.m. serienr D/20111001

### Tillverkare

Signode Switzerland GmbH  
Silbernstrasse 14, Postfach  
8953 Dietikon 1  
SWITZERLAND  
signode.com



# Innehållsförteckning

---

<b>1</b>	<b>Allmänt</b>	<b>4</b>
<b>2</b>	<b>Säkerhet</b>	<b>5</b>
2.1	Allmänna säkerhetsanvisningar för elverktyg	5
2.2	Avsedd användning	7
2.3	Arbeta säkert	7
2.4	Säkerhetsföreskrifter	7
<b>3</b>	<b>Beskrivning</b>	<b>9</b>
3.1	Uppbyggnad	9
3.2	Funktionsprincip	10
3.3	Leveransomfattning	10
3.4	Tillbehör	11
<b>4</b>	<b>Driftförberedelser och inställningar</b>	<b>12</b>
4.1	Laddbart batteri	12
4.2	Ställa in driftläge	13
4.3	Ställa in spännkraften	14
4.4	Ställa in mjukspänning	14
4.5	Ställa in svetstiden	15
4.6	Aktivera och avaktivera knapplåset	15
4.7	Välja favorit	16
4.8	Viloläge	16
<b>5</b>	<b>Användning</b>	<b>17</b>
5.1	Bandning	17
5.2	Förslutningskontroll	19
5.3	Ställa in bandbredden	20
<b>6</b>	<b>Underhåll och reparation</b>	<b>21</b>
6.1	Underhållstabell	21
6.2	Rengöring av verktyget	21
6.3	Eftersmörjning av verktyget	21
6.4	Rengöring/utbyte av spännhjulet	21
6.5	Rengöring/utbyte av den räfflade plattan	22
6.6	Byte av kniv	23
6.7	Återställning av verktyget	23
6.8	Felavhjälpning	24
<b>7</b>	<b>Tekniska data</b>	<b>25</b>
<b>8</b>	<b>EG-försäkran om överensstämmelse (kopia)</b>	<b>26</b>

# 1 Allmänt

## Varningssymbolernas betydelse, visningskonventioner



### **FARA**

Betecknar en fara med hög grad av risk, som om den inte undviks leder till dödsfall eller allvarliga kroppsskador.



### **VARNING**

Betecknar en fara med medelhög grad av risk, som om den inte undviks kan leda till dödsfall eller allvarliga kroppsskador.



### **FÖRSIKTIGT**

Betecknar en fara med medelhög grad av risk, som om den inte undviks leder till lätta eller lindriga kroppsskador.



### **OBSERVERA**

Betecknar en situation som kan leda till saksador eller driftstörningar.



Betecknar nyttiga kompletterande anvisningar.

- ▶ Den här symbolen betecknar åtgärdssteg.
  - Den här symbolen betecknar resultat av åtgärdssteg.
- Den här symbolen betecknar uppräknningar.

## **Avfallshantering och miljöskydd**

För tillverkningen av denna produkt har inga skadliga fysiska eller kemiska ämnen används.

Det är viktigt att skydda hälsan och främja återanvändning och miljöriktig återvinning av avfall.

Följande harmoniserade standarder har även tillämpats:

- Direktiv 2011/65/EU av den 8 juni 2011 om begränsning av användning av vissa farliga ämnen i elektrisk och elektronisk utrustning (RoHS II).
- Direktiv 2012/19/EU av den 4 juli 2012 om avfall som utgörs av eller innehåller elektrisk och elektronisk utrustning (WEEE II).



Vid avfallshanteringen måste gällande lagstadgade föreskrifter följas.

- ▶ Laddare och batterier ska sorteras för miljövänlig återvinning.
- ▶ Följ batteritillverkarens anvisningar, varningar och instruktioner.

## 2.1 Allmänna säkerhetsanvisningar för elverktyg



**VARNING!** Läs alla säkerhetsanvisningar och föreskrifter. Underlåtenhet att följa säkerhetsanvisningarna och föreskrifterna kan orsaka elektrisk stöt, brand och/eller svåra personskador.

**Spara alla säkerhetsanvisningar och föreskrifter för framtiden.**

Termen "elverktyg" i säkerhetsanvisningarna syftar på elverktyg som drivs med nätström (med nätkabel) och batteridrivna (sladdlösa) elverktyg.

### 2.1.1 Arbetsplats säkerhet

- Håll arbetsplatsen ren och väl upplyst.** På obelysta eller stökiga arbetsplatser kan olycksfall inträffa.
- Arbeta inte med elverktyget i en explosionsfarlig omgivning där det finns brännbara vätskor, gaser eller damm.** Elverktyg skapar gnistor, som kan antända damm eller ångor.
- Håll barn och kringstående borta från elverktyget när det används.** Om du blir distraherad kan du tappa kontrollen över verktyget.

### 2.1.2 Elsäkerhet

- Stickproppen till elverktyget måste passa till eluttaget. Stickproppen får inte ändras på något sätt. Använd inte adapterkontakter med jordade elverktyg.** Originalkontakter och korrekta vägguttag reducerar risken för elstötar.
- Undvik kroppskontakt med jordade ytor som rör, värmeelement, spisar och kylskåp.** Det finns en ökad risk för elstötar om din kropp är jordad.
- Utsätt inte elverktyg för regn eller väta.** Om vatten tränger in i ett elverktyg ökar risken för elstötar.
- Använd aldrig nätkabeln för att bära eller släpa verktyget eller för att dra ut stickproppen ur eluttaget. Skydda kabeln mot värme, olja, vassa kanter och rörliga delar av verktyget.** Skadade eller tilltrasslade kablar ökar risken för elstötar.
- Om du arbetar med ett elverktyg utomhus ska du endast använda förlängningskablar som är lämpliga för utomhusbruk.** Användning av en förlängningskabel för utomhusbruk minskar risken för elstötar.
- Om du måste använda ett elverktyg i fuktig miljö ska en jordfelsbrytare användas.** Användning av en jordfelsbrytare minskar risken för elektrisk stöt.

### 2.1.3 Personsäkerhet

- Var uppmärksam, tänk på vad du gör och använd sunt förnuft när du arbetar med ett elverktyg. Arbeta aldrig när du är trött eller är påverkad av droger, alkohol eller mediciner.** Ett enda ögonblicks oaksamhet vid användning av elektriska verktyg kan leda till allvarliga personskador.
- Använd personlig skyddsutrustning och ha alltid skyddsglasögon.** Att bära personlig skyddsutrustning, som dammskyddsmask, halkfria säkerhetsskor, skyddshjälm eller hörselskydd – beroende på typen av elverktyg och dess användning – minskar risken för skador.
- Undvik oavsiktlig start av verktyget. Förvissa dig om att elverktyget är avstängt innan du ansluter det till elnätet och/eller batteriet, tar upp det eller bär det.** Om du bär elverktyget med fingret på strömbrytaren eller om det är påslaget när det ansluts till elnätet kan detta leda till olyckor.
- Ta bort alla inställningsverktyg eller skruvnycklar innan du slår på det elektriska verktyget.** Ett verktyg eller en nyckel i en roterande del av verktyget kan orsaka skador.
- Undvik onormala kroppsställningar. Se till att du står stadigt, och håll balansen hela tiden.** Detta möjliggör bättre kontroll över elverktyget i oväntade situationer.
- Använd lämplig arbetskläder. Bär inga lösa klädesplagg eller smycken. Håll hår, kläder och handskar borta från rörliga delar.** Lösa klädesplagg, smycken och långt hår kan lätt fastna i rörliga delar.

- g) **Om dammutsugnings- eller dammuppsamlingsanordningar är monterade bör du se till att dessa är anslutna och används på rätt sätt.** Användning av dammutsugning kan reducera riskerna med damm.

#### 2.1.4 Användning och skötsel av elverktyg

- a) **Överbelasta inte verktyget. Använd endast elverktyg som är avsedda för din typ av arbete.** Med ett lämpligt elverktyg kan du arbeta bättre och säkrare i det angivna effektområdet.
- b) **Använd aldrig ett elverktyg om strömbrytaren är defekt.** Ett elverktyg som inte kan startas eller stängas av är farligt och måste repareras.
- c) **Dra ut nätsladden ur eluttaget och / eller ta bort batteriet innan du gör inställningar på verktyget, byter tillbehör eller lägger ifrån dig verktyget.** Denna försiktighetsåtgärd förhindrar oavsiktlig start av verktyget.
- d) **Elverktyg som inte används måste förvaras utom räckhåll för barn. Låt inte verktyget användas av någon som inte är förtrogen med det eller som inte har läst dessa anvisningar.** Elverktyg är farliga i händerna på oerfarna personer.
- e) **Vårda elverktyg med omsorg. Kontrollera att rörliga delar fungerar och inte sitter fast, och att inga delar är brutna eller skadade så att elverktygets funktion försämras. Se till att skadade delar repareras innan du använder verktyget.** Många olyckor orsakas av dåligt underhållna elverktyg.
- f) **Håll skärverktyg vassa och rena.** Omsorgsfullt skötta skärverktyg med skarpa eggar fastnar mindre och är lättare att använda.
- g) **Använd elverktyg, tillbehör och tillsatsverktyg etc. i enlighet med dessa anvisningar. Ta hänsyn till arbetsvillkoren och det arbete som skall utföras.** Användning av elverktyg för andra ändamål än de avsedda kan leda till farliga situationer.

#### 2.1.5 Användning och skötsel av elverktyg

- a) **Ladda endast batterierna med laddare som rekommenderas av tillverkaren.** En laddare som är lämplig för en viss typ av batteri kan utgöra en brandfara om den används med andra batterier.
- b) **Använd endast de medföljande batterierna i elverktygen.** Användning av andra batterier kan orsaka skador och brand.
- c) **Ett batteri som inte används måste hållas borta från gem, mynt, nycklar, spikar, skruvar eller andra små metallföremål som kan göra att kontakterna överbyggas.** Kortslutning mellan batteripolerna kan orsaka brännskador eller brand.
- d) **Vid felaktig användning kan vätska läcka ut från batteriet. Undvik kontakt med denna vätska. Skölj med vatten om du tillfälligt har råkat i kontakt med den. Om vätskan kommer i ögonen måste du kontakta läkare.** Utströmmande batterivätska kan orsaka hudirritation eller brännskador.

#### 2.1.6 Service

- a) **Låt endast kvalificerad fackpersonal reparera ditt elverktyg och använd enbart originalreservdelar.** Detta säkerställer att säkerheten hos elverktyget bibehålls

## 2.2 Avsedd användning

Dessa maskiner är avsedd för bandning av förpackningsenheter som paket, pallaster etc. Verktøygen är avsedda för bandning med förpackningsband av plast (polypropen och polyester) (avsnitt 7). Använd endast verktygen på det sätt som beskrivs i denna handbok.

### 2.2.1 **Möjligt missbruk**

- Bandning med stålband är inte tillåten med detta verktyg.
- Det är inte tillåtet att lyfta, hänga eller dra förpackningarna i banden.
- Egenmäktiga förändringar av verktygen är inte tillåtna.
- Verktygen får inte användas för komprimering av gods.

## 2.3 Arbeta säkert

Användarhandboken ska ständigt finnas tillgänglig på verktygets användningsplats. Den ska läsas och användas av alla personer som arbetar med eller i omedelbar närhet av verktyget.

Verktygen får endast underhållas och repareras av utbildad personal. Utöver handboken måste även lokalt gällande regler för förebyggande av olyckor och för säkert och professionellt arbete följas.

För säker bandning och korrekt val av band (avsnitt 7) som motsvarar förpackningsgodset (med hänsyn till dimension, vikt, kanter, stabilitet, transport och lagring) är användaren eller dennes närmaste chef ansvarig.

Endast de banddimensioner som är tillåtna för respektive maskintyp får användas (avsnitt 7). Verktygen ska ställas in i enlighet med det band och det förpackningsgods som används (avsnitt 4). För korrekt inställning av verktygen är användaren ansvarig.



### Använd skyddsutrustning

- Under arbetet måste ögonen, öron och händerna skyddas (skärfasta skyddshandskar) och säkerhetsskor användas.



## 2.4 Säkerhetsföreskrifter



### **VARNING**

**Läs alla säkerhetsanvisningar och föreskrifter i den här handboken och i bruksanvisningen för laddaren.**

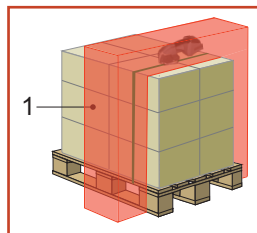
Underlåtenhet att följa säkerhetsanvisningarna och föreskrifterna kan orsaka elektrisk stöt, brand och/eller svåra personskador. Följande risker kan medföra svåra personskador:

#### **bandspänning eller bandning, risk för kläm- och krosskador**

Se till att händer och andra kroppsdelar inte hamnar mellan bandet och packgodset. Håll andra personer borta från riskområdet (1).

#### **Vid fara (inklämnd person) gör så här vid nödstopp:**

- För att lossa bandspänningen (före svetsning): aktivera vippspaken. I driftläget AUTO kan också spänn- eller svetsknappen tryckas igen för att stoppa.
- Efter svetsning: kapa bandet med ett verktyg (bandsax).





## **VARNING**

Följande risker kan medföra svåra personskador:

### **Löst och nedfallande packgods vid bristfälligt bandning**

Kontrollera svetsningen. Lämna aldrig packgods med felaktigt utförd bandning till transport (avsnitt 5.2). Flera svetsningar på samma ställe är inte tillåtet eftersom detta orsakar bristfälliga förslutningar!

### **Lyft aldrig packgods i bandningarna, risk för personskador**

Bandningarna är utformade för att säkra packgodset under transport, lagring etc.

### **Explosionsrisk i EX-zoner**

Verktyget får inte användas i områden där en explosiv atmosfär kan bildas.

### **Rörliga delar i spännanordningen: klämrisk**

För aldrig in handen i området där de rörliga delarna finns.

### **Bristande band: risk för personskador**

Vid spänningen kan bandet brista och slå ut. Stå inte i linje med bandet. Använd ögonskydd.

### **Lösa bandändar som slungas ut: risk för personskador**

Håll alltid fast den övre delen av bandet och stå avsides när du kapar bandet. Stå inte i linje med bandet. Använd ögonskydd.

### **Tryckluft för rengöringsarbeten: risk för personskador**

Vid utblåsning med tryckluft får ingen luft skada huden och tränga in i kroppen. Använd blåspistol med flerhålmunstycke. Använd ögonskydd.



## **FÖRSIKTIGT**

Följande risker kan medföra en liten eller måttlig kroppsskada:

### **Vibrations- och bullerexponering**

Under arbetet måste öron och händerna skyddas (skärfasta skyddshandskar).

Den i den här handboken angivna vibrations/buller nivån har uppmätts med ett mätförfarande som motsvarar det i EN 60745 standardiserade förfarandet och kan användas för jämförelse mellan elverktyg. Den lämpar sig också för en preliminär bedömning av vibrations-/bullerexponeringen.

Det uppmätta vibrations-/bulleremisissionsvärdet kan avvika från det angivna värdet beroende på den aktuella tillämpningen, det band som används och sättet som verktyget används på. Under vissa omständigheter kan vibrations-/bullerexponeringen vara förhöjd sett över den totala arbetstiden. För en mer noggrann uppskattning av -/bullerexponeringen bör hänsyn också tas till den tid då verktyget är avstängd eller är igång men inte används.

Detta gäller även ljudeffektnivån. Identifiera ytterligare säkerhetsåtgärder för att skydda användaren från påverkan av vibrationer, som till exempel: Underhåll av elverktyget, att hålla händerna varma och se över organisationen av arbetsprocesserna.



## **OBSERVERA**

Undvik skador på verktyget:

### **Vattenskador**

Rengör inte verktyget med vatten eller vattenånga. Skydda verktyget mot regn vid användning utomhus.

### **Använd endast originalreservdelar.**

Om andra reservdelar används upphör garantin och tillverkarens ansvar att gälla.

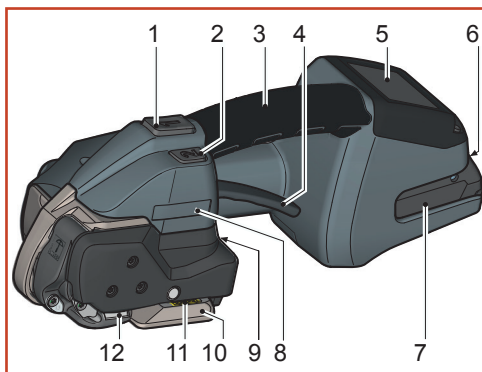


# 3

## Beskrivning

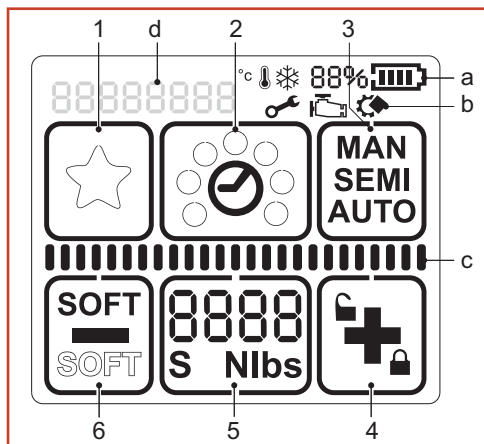
### 3.1 Uppbyggnad

- 1 Spännknapp
- 2 Svetsknapp
- 3 Hantera
- 4 Vippspak
- 5 Manöverpanel
- 6 Låsknapp till batteri
- 7 Batteri
- 8 Typbeteckning
- 9 Bandstyrningsdisplay
- 10 Serienummer (XJJMMYYYY)
- X→ D=BXT3-32
- JJ→ Tillverkningsår
- MM→ Månad
- YYYY→ Löpnummer
- 11 Svetsanordning
- 12 Spännanordning







#### Manöverpanel

- 1 Knappfält "Favorit"
- 2 Knappfält "Svetstid"
- 3 Knappfält "Driftläge"
- 4 Knappfält "Plus & knappspärr"
- 5 Knappfält "Spännkraft"
- 6 Knappfält "Minus & mjukspänning"
- a Display "Batteriets laddningsnivå"
- b Display "Informationssymboler"
- c Statusindikator "Spänning/Svetsning"
- d Display "Meddelanden"



#### Bakgrundsbelysning

-  Displayen aktiverad.
-  Svetsprocessen avslutad, verktyget kan tas bort (avsnitt 5.1).
-  Programfel: tillfälligt systemfel, kan raderas av användaren (avsnitt 6.8).
-  Maskinfel: statiskt systemfel, åtgärda felet (avsnitt 6.8). Om felet inte kan åtgärdas → servicecenter.

#### Batteri och laddare

- 1 Laddare
- 2 Batteri
- 3 LED-display

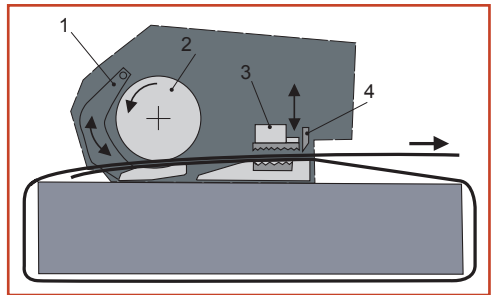


För detaljerad information se den medlevererade separata instruktionen för batteri och laddare.



## 3.2 Funktionsprincip

- Med vippspaken öppnas spännanordningen så att bandet kan läggas in.
- Bandet kläms fast mellan den räfflade plattan på vippspaken (1) och spännhjulet (2).
- Bandet spänns av spännhjulet (2) som roterar moturs.
- I svetsanordningen (3) svetsas bandet genom friktionssvetsning.
- Med kapkniven (4) skärs det övre bandet av.



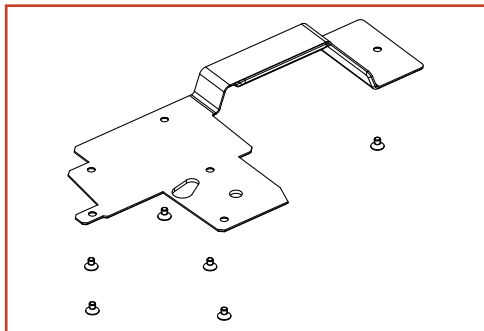
- Tre driftlägen kan väljas (avsnitt 4.2):
  - Halvautomatisk (standard/fabriksinställning)
  - Helautomatisk
  - Manuell
- Två spännalternativ kan väljas (avsnitt 4.3/4.4):
  - Standardspänning för PET-band
  - Mjukspänning för PP-band (längsammare start av spännhjulet. Förhindrar extrem nedsmutning av verktyget)
- Svetstiden är inställbar (avsnitt 4.5).
- Verktøygen kan användas med olika bandbredder (avsnitt 7):
  - BXT3-32: 25 eller 32 mm

## 3.3 Leveransomfattning

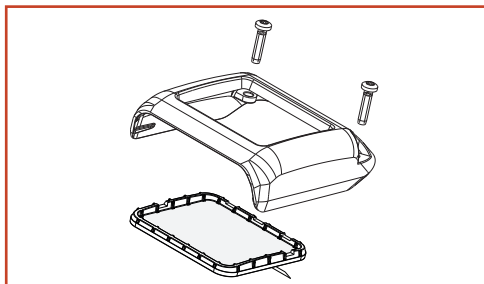
<b>För bandningsmaskin BXT3-32</b>	<ul style="list-style-type: none"><li>• Batteri Li-Ion ProCORE 18 V / 8.0 Ah</li><li>• Laddare GAL 1880 CV EU</li></ul>	Artikelnr 2187.015 Artikelnr 2188.020
Eller för version USA:	<ul style="list-style-type: none"><li>• Batteri Li-Ion CORE GBA 18V80</li><li>• Laddare (US) BC1880</li></ul>	Artikelnr 2187.016 Artikelnr 2188.021
Eller för version Japan:	<ul style="list-style-type: none"><li>• Laddare GAL 1880 CV (JP)</li></ul>	Artikelnr 2188.022
Eller för version Australien:	<ul style="list-style-type: none"><li>• Laddare GAL 1880 CV (AUS)</li></ul>	Artikelnr 2188.023
Verktøyssats bestående av:	<ul style="list-style-type: none"><li>• Stålborste</li><li>• Skruvmejsel Torx T20</li><li>• Sexkants vinkelnöckel</li></ul>	Artikelnr 1821.901.004 Artikelnr 1821.901.010 Artikelnr 1821.901.007

### 3.4 Tillbehör

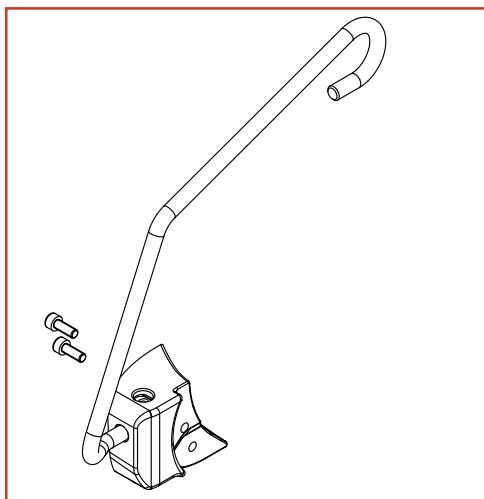
- Sats skyddsplåtar  
artikelnr 2189.015



- Sats skyddskåpa  
artikelnr 2189.011



- Sats upphängningsbygel  
artikelnr 2189.017



### 4.1 Laddbart batteri

För detaljerad information se den medlevererade separata instruktionen för batteri och laddare.



#### WARNING

Använd endast batterier och laddare från Bosch och behandla dem på det sätt som beskrivs i denna handbok (Kap. 3.3). Användning av andra batterier/laddare kan orsaka skada eller brand. För att förhindra risken för skador eller brand måste du läsa bruksanvisningen för laddaren innan du använder laddare och batteri.

#### 4.1.1 Ladda batteriet

- ▶ Anslut laddaren till elnätet.
  - Grön LED lyser (laddaren klar att användas).
- ▶ Sätt in batteriet i laddaren.
  - Grön LED blinkar: Batteriet laddas.
  - Grön LED lyser: Batteriet är fulladdat.
  - Röd LED lyser: Batteriets temperatur ligger utanför det tillåtna laddningstemperaturområdet.
  - Röd LED blinkar: se bruksanvisningen för laddaren.



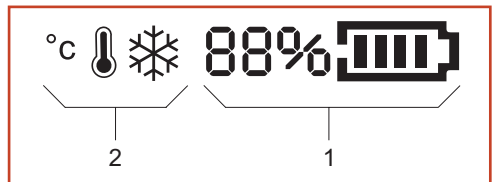
- Laddningstid: Uppladdning av urladdat batteri: ca 70–80 minuter = 100% laddningskapacitet  
ca 55–70 minuter = 80% laddningskapacitet
- Idealisk batteritemperatur under laddning: 15–40 °C.
- Undvik batteritemperaturer under 0 °C och över +45 °C under laddning.
- Batteriet kan laddas upp när som helst oavsett laddningstillstånd.

#### 4.1.2 Sätta in batteriet i verktyget

- ▶ Sätt in batteriet: Sätt in det laddade batteriet i verktyget. Låsknappen måste snäppa fast i det andra steget (i det första steget ligger batteriet i verktyget men utan elektrisk kontakt).
  - Indikatorerna på manöverpanelen tänds.
- Om verktyget inte används under ca två minuter, går displayen ned i viloläge. Avbryta viloläge: Aktivera vippspaken.
- Om verktyget inte används under en längre tid (dagar) måste batteriet tas ut och förvaras i laddaren.
- ▶ Ta ut batteriet: Tryck på låsknappen och dra samtidigt ut batteriet.

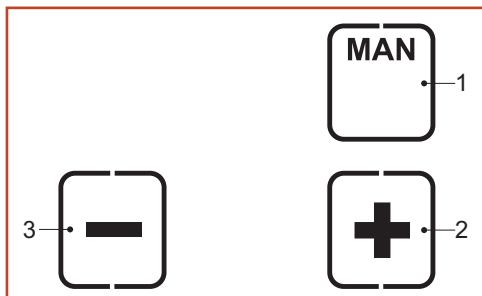
#### 4.1.3 Kontrollera laddningsstatus

- ▶ LED-indikator "Batterinivå" på manöverpanelen, när batteriet är insatt:
  - laddningsstatus visas i % och med en förloppsindikator (1)
  - under 10 % minimal laddning (batteriet måste laddas upp)
  - informationssymbolerna (2) visas endast när en motsvarande omständighet föreligger (avsnitt 6.8).



## 4.2 Ställa in driftläge

- ▶ Tryck på knappen "Driftläge" (1).
  - Indikatorer som inte används döljs.
  - Det valda driftläget blinkar i 5 sekunder.
  - + och – visas.
- ▶ Tryck på knapp + (2) eller – (3) tills det önskade driftläget visas.
  - **MAN / SEMI / AUTO**
- ▶ När du trycker på knappen "Driftläge" (1), eller om du väntar i 5 sekunder, sparas det inställda driftläget.  
Varje driftläge kan också väljas för spännkraftsområdet "Mjukspänning" (avsnitt 4.4).



Välj driftläge i enlighet med de följande beskrivningarna: (Bilderna visas endast symboliskt. Användningen kan avvika från bilderna.)

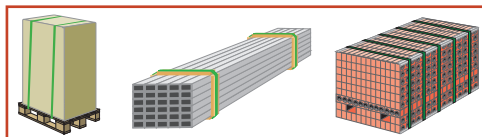
### • SEMI – halvautomatiskt

#### (Standard fabriksinställning)

Spännknappen (avsnitt 3.1) måste hållas intryckt till den inställda spännkraften har uppnåtts.

Därefter svetsas banden automatiskt och det övre bandet kapas av. Svetsningen kan också när som helst aktiveras manuellt genom att trycka på svetsknappen.

**Rekommenderas för likartat packgods.**

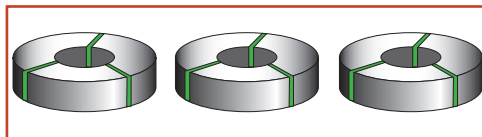


### • AUTO – helautomatiskt

Tryck och håll på spännknappen och tryck (klicka) sedan kort på manöverpanelen (avsnitt 3.1).

Däriigenom utlöses spännprocessen. När den inställda spännkraften har uppnåtts svetsas banden automatiskt och det övre bandet kapas av.

**Rekommenderas för stora mängder av identiskt packgods.**



### VARNING

#### Bandspänning eller bandning, risk för kläm- och krosskador

Håll inte händer eller andra kroppsdelar under bandning mellan band och packgods.

Håll andra personer borta från riskområdet (avsnitt 2.3).

#### Vid fara (inklämnd person) gör så här vid nödstopp:

För att lossa bandspänningen (före svetsning): aktivera vippspaken. I driftläget AUTO kan också spänneller svetsknappen tryckas igen för att stoppa. Efter svetsning, kapa bandet med ett verktyg (bandsax).

### • MAN – manuellt

Spännknappen (avsnitt 3.1) måste hållas intryckt till den önskade bandspänningen har uppnåtts.

Därefter måste svetsknappen (avsnitt 3.1) tryckas in för att banden ska svetsas och det övre bandet kapas av.

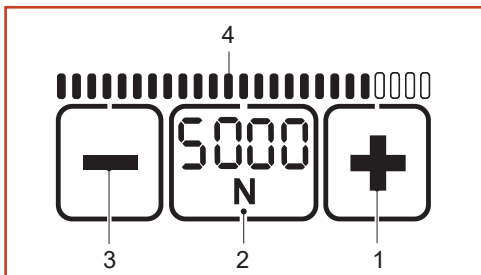
**Rekommenderas för olika (mjuka, hårda) förpackningar.**



### 4.3 Ställa in spännkraften

Den inställda spännkraften visas kontinuerligt vid driftberedskap.

- ▶ Tryck på knappen "Spännkraft" (2).
  - Den inställda spännkraften blinkar i 5 sekunder.
  - Knapparna + (1) eller – (3) visas.
  - Indikatorer som inte används döljs.
- ▶ Tryck på knapp + (1) eller – (3) tills den önskade spännkraften visas.
  - Statusindikator (4) visar den inställda spännkraften i förhållande till det möjliga maximivärdet.
- ▶ Spara: Tryck på knappen "Spännkraft" (2) eller vänta 5 sekunder.



- Växla mellan visning i "N" och "lbf": Håll knappen "Spännkraft" (2) tryckt i två sekunder.
- Varje knapptryckning bekräftas med en akustisk signal.
- I driftläge visas spännkraften kontinuerligt.
- Inställning vid mjukspänning (avsnitt 4.4).

BXT3-32:		1	2	3	4	5	6	7	8	9
<b>Standard</b>	N*	3000	3500	4000	4500	5000	5500	6000	6500	7000
	lbf*	675	785	900	1000	1120	1240	1350	1460	1570
<b>Soft</b>	N*	1000	1500	2000	2500	3000	3500	4000	4500	5000
	lbf*	225	335	450	560	675	785	900	1000	1120

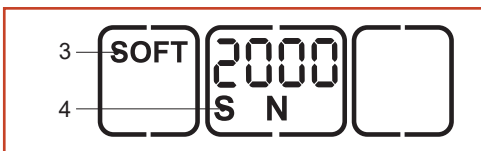
(Värdena avrundade)

\* N = Newton, lbf = pound-force per square inch

### 4.4 Ställa in mjukspänning

Vid mjukspänning startar spännhjulet långsammare och spännkraften är reducerad. Detta förhindrar extrem nedsmutsning vid användning av band.

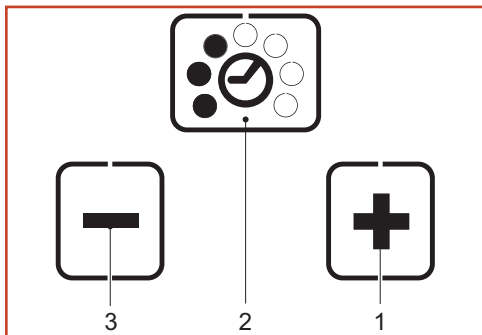
- ▶ Tryck på knappen „Soft“ (1).
  - Mjukläget **är avaktiverat** när indikatorn „SOFT“ (2) ändrar position och visas med ofyllda tecken.
- ▶ Tryck på knappen „Soft“ (1).
  - Mjukläget **är aktiverat** när indikatorn „SOFT“ (3) ändrar position och visas med fetstil.
  - Den visade spännkraften är i motsvarande grad reducerad.
  - Till vänster under spännkraften visas dessutom ett „S“ (4).



## 4.5 Ställa in svetstiden

Den inställda svetstiden indikeras med fyllda punkter i driftberedskapsläget.

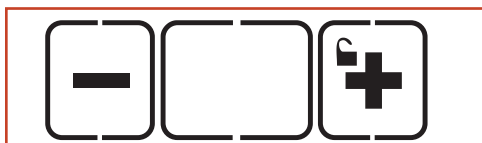
- ▶ Tryck på knappen "Svetstid" (2).
  - Indikatorer som inte används döljs.
  - De fyllda punkterna för den aktuellt inställda svetstiden blinkar i 5 sekunder.
  - + och – visas.
- ▶ Tryck på knapp + (1) eller – (3) tills den önskade svetstiden visas.
- ▶ Spara: Tryck på knappen "Svetstid" (2) eller vänta 5 sekunder.



## 4.6 Aktivera och avaktivera knapplåset

Knappfältet kan låsas för att förhindra oavsiktlig ändring av inställningarna.

- ▶ **Låsa:** Tryck på knappen "Knapplås" (1) och håll den ca 2 sekunder.
  - Låssymbolen (2) och den första siffran (3) i indikeringen blinkar.
  - Indikeringar som inte används döljs. Enast +/- knapparna och låssymbolen visas.
- ▶ Tryck på + eller - knappen tills den första siffran i det önskade värdet visas.
- ▶ Tryck på den mellersta knappen för att byta till nästa ställe.
- ▶ Upprepa proceduren tills den önskade fyrställda koden visas (fabriksinställning 5878).
- ▶ Tryck på den mellersta knappen.
  - Knapplåset är nu inkopplat, låssymbolen (4) växlar position och visas som låst.
- ▶ **Låsa upp:** Upplåsningen sker i samma ordningsföljd som beskrivs ovan.



Standardkoden (fabriksinställning) kan om så önskas ändras av ditt serviceställe till en valfri fyrställig kod.

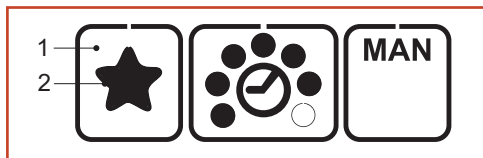
Favoritläget (avsnitt 4.7) kan aktiveras även då knapplåset är aktiverat. Om ingen förändring av inställningarna önskas så är favoritnivån identisk med den normala nivån

## 4.7 Välja favorit

Funktionen "Favorit" aktiverar en andra inställningsnivå, vars parametrar på samma sätt som i huvudnivån kan ställas in fritt. Detta gör det möjligt för användaren att snabbt byta från en maskinställning till en annan.

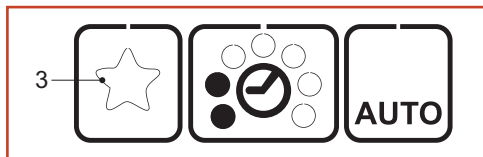
### Aktivera favoritläget:

- ▶ Tryck på knappen "Favorit" (1).
  - Stjärnsymbolen (2) växlar från ofylld till fylld.
  - Alla parametrar ändras till de i denna inställningsnivå förinställda värdena.



### Avaktivera favoritläget:

- ▶ Tryck på knappen "Favorit" (1).
  - Stjärnsymbolen (3) växlar från fylld till ofylld.
  - Alla parametrar ändras till de i denna inställningsnivå förinställda värdena.



## 4.8 Viloläge

För att undvika onödig urladdning av batteriet går verktyget efter en kort stund över i energisparläge.

- Manöverpanelen släcks (belyses inte).
- ▶ Tryck på manöverpanelen för att avaktivera energisparläget igen.

Efter ca två minuter då verktyget inte används går det över i viloläge.

- Manöverpanelen stängs av (blir svart).
- ▶ Med vippspaken kan viloläget kopplas från igen.

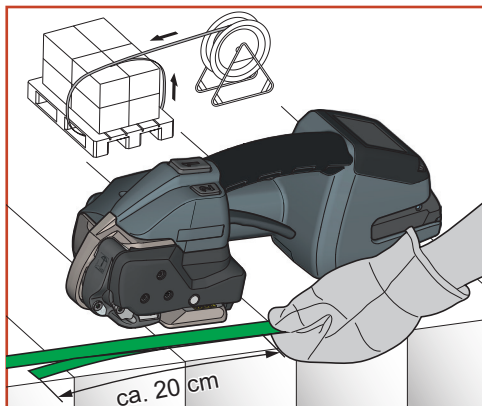


## 5.1 Bandning

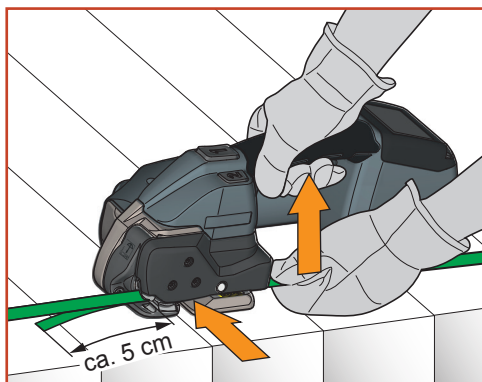
## Förutsättningar

- Verktöget är konfigurerat för den bandbredd som ska användas (avsnitt 5.3).
- Ett laddat batteri har satts in (avsnitt 4.1.2).
- Önskat driftläge har ställts in (avsnitt 4.2). Den här beskrivningen utgår från driftläget "SEMI" (halvautomatiskt).
- Önskad spännkraft har ställts in (avsnitt 4.3).
- Önskad svetstid har ställts in (avsnitt 4.5).

- ▶ Lägg band om packgodset.
- ▶ Lägg bandet omkring packgodset med vänster hand så som bilden visar.
  - Lägg banden över varandra.
  - Bandets början ligger underst och ska skjuta ut ca 20 cm från handen.



- ▶ Ta verktyget i höger hand.
- ▶ Aktivera vippspaken.
  - Spännanordningen öppnas.
- ▶ Lägg in de över varandra liggande banden i verktyget till anslaget. Det band som kommer från avrullaren ligger överst.
- ▶ Släpp vippspaken.
  - Banden kläms ihop i spännanordningen.
  - Bandändan ska skjuta ut ca 5 cm.



Om bandet inte är fullständigt inlagt visar bandstyrningsindikatorn (avsnitt 3.1, pos. 9) ett rött fält. Lägg in bandet fullständigt. Bandstyrningsindikatorn visar då svart.

- ▶ **Ta bort handen från banden innan de ska spännas!**



## VARNING

### Bandspänning eller bandning, risk för kläm- och krosskador

Håll inte händer eller andra kroppsdelar under bandning mellan band och packgods. Håll andra personer borta från riskområdet (avsnitt 2.3).

### Vid fara (inklämnd person) gör så här vid nödstopp:

- För att lossa bandspänningen (före svetsning): aktivera vippspaken. I driftläget AUTO kan också spänneller svetsknappen tryckas igen för att stoppa.
- Efter svetsning: kapa bandet med ett verktyg (bandsax).



## FÖRSIKTIGT

Vid spänningen kan bandet bryta och slå ut. Stå inte i linje med bandet. Använd ögonskydd.

- ▶ Håll spännknappen intryckt tills den inställda spännkraften har uppnåtts.

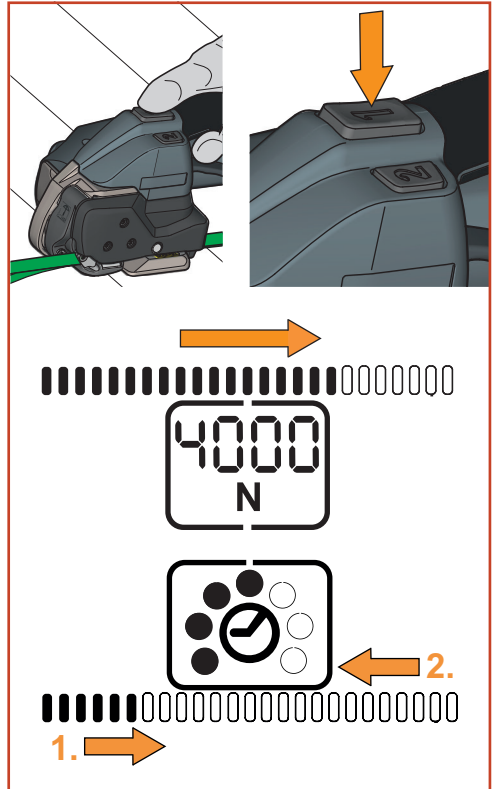


Spännhastigheten varierar beroende på trycket på spännknappen (driftläge MAN/SEM).

Stoppa/fortsätta spännprocessen: Släpp/tryck på spännknappen igen.

- Här visas:  
Den inställda spännkraften och statusindikatorn som anger den uppnådd spännkraft i förhållande den inställda spännkraften.
- Spännprocessen är avslutad när statusindikatorn är helt fylld.

- ▶ Spännknappen kan nu släppas.
  - Banden svetsas nu automatiskt och det övre bandet kapas av.
  - Här visas:  
Den inställda svets tiden och statusindikatorn.
  - Svetsprocessen är avslutad när statusindikatorn är helt fylld (1). Därefter börjat avkylnings tiden (2). Vid slutet av avkylnings tiden hörs en akustisk signal och manöverpanelen lyser grönt under en sekund.




## VARNING

Flera svetsningar på samma ställe är inte tillåtet eftersom detta orsakar bristfälliga förslutningar!



- Svetsning utan bandspänning: Tryck kort på spännknappen och sedan på svetsknappen (avsnitt 3.1. pos. 2).

- ▶ När den gröna ljuset på manöverpanelen har visats och den akustiska signalen har hörts är avkylningstiden avslutad. Aktivera vippspaken.
  - Spännanordningen öppnas.

 Ingen mer efterspänning när vippspaken har aktiverats (tryck inte mer på spännknappen).

- ▶ Lyft verktyget bakåt åt höger från bandningen.



### WARNING

Om verktyget tas bort för tidigt visas displayen orange med en felkod och en pulserande akustisk signal hörs (avsnitt 6.8).

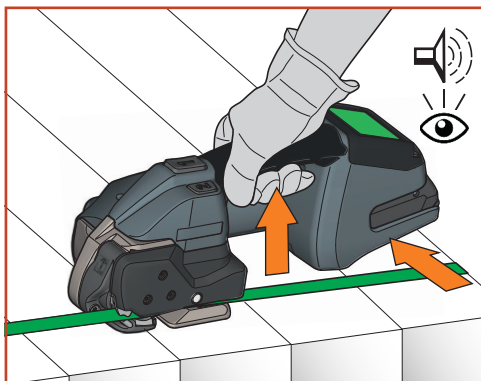
- ▶ Genomför en optisk kontroll av förslutningen (avsnitt 5.2).



### WARNING

**Lift aldrig packgods i bandningarna, risk för personskador**

Bandningarna är utformade för att säkra packgodset under transport, lagring etc.



## 5.2 Förslutningskontroll



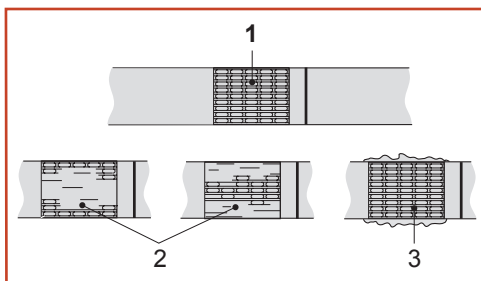
### WARNING

**Lämna aldrig packgods med felaktigt utförd bandning/svetsförslutning till transport eller förflyttning. Allvarliga personskador kan bli följden.**

Genomför förslutningskontroll efter varje bandning.

Flera svetsningar på samma ställe är inte tillåtet eftersom detta orsakar bristfälliga förslutningar!

- ▶ Genomför förslutningskontrollen genom visuell kontroll.
- 1 **Bra svetsat** (hela förslutningsytan är väl hopsvetsad utan att överflödigt material pressas ut på sidorna).
  - 2 **Dåligt svetsat** (hela förslutningsytan är inte svetsad), svetstiden är för kort inställd.
  - 3 **Dålig svetsning** (överflödigt material pressas ut på sidorna), svetstiden är för långt inställd.



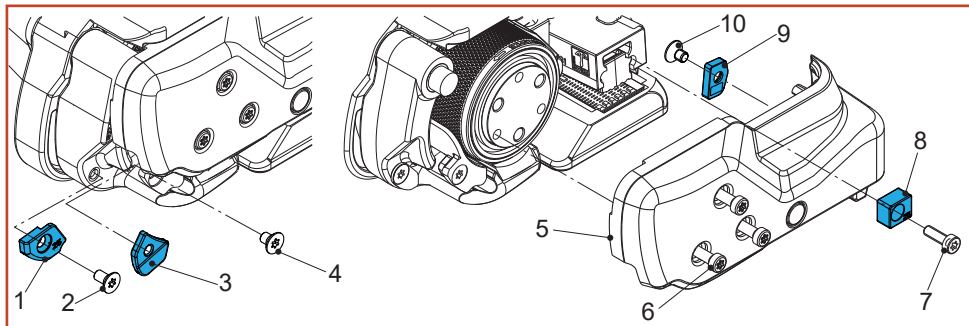
När bandet är dåligt svetsat:

- ▶ Kontrollera inställningen av svetstiden (avsnitt 4.5).
- ▶ Gör om bandningen.
- ▶ Kontrollera bandkvaliteten (avsnitt 7).
- ▶ Om det inte går att åstadkomma en bra svetsning måste verktyget kontrolleras på ett servicecenter.

## 5.3 Ställa in bandbredden

Verktygen kan användas med olika bandbredder:

- BXT3-32: 25 eller 32 mm



### 5.3.1 BXT3-32: Ombyggnad från 25 mm till 32 mm

Delar som krävs	Beställningsnummer
Bandstyrning bak 32 mm (8)	1832.041.026

- ▶ Dra ut batteriet ur verktyget. Lossa de tre torx-cylinderskruvarna (6). Dra vippspaken mot bärgreppet, lossa torx-cylinderskruven (7) och ta bort bandstyrningen bak 25 mm (8).
- ▶ Ta av sidolocket (5).
- ▶ Lossa torx-sänkskraven (2) och ta bort bandstyrningen fram 25 mm (1).
- ▶ Lossa torx-sänkskraven (4) och ta bort bandstyrningen fram 25 mm (3).
- ▶ Lossa torx-sänkskraven (10) och ta bort bandstyrningen bak 25 mm (9).
- ▶ Montera sidolocket (5) (säkra cylinderskruven med Loctite 222). Montera bandstyrning bak 32 mm (8).

### BXT3-32: Ombyggnad från 32 mm till 25 mm

Delar som krävs	Beställningsnummer
Bandstyrning fram 25 mm (1)	1832.042.070
Bandstyrning fram 25 mm (3)	1832.042.071
Bandstyrning bak 25 mm (8)	1832.041.025
Bandstyrning bak 25 mm (9)	1832.042.074
Torx-sänkskrav M4x6 (2) (4) (10)	1912.204.064
Torx-cylinderhuvudskruv M4x20 (7)	1913.904.204

- ▶ Dra ut batteriet ur verktyget. Lossa de tre torx-cylinderskruvarna (6). Dra vippspaken mot bärgreppet, lossa torx-cylinderskruven (7). Ta av sidolocket (5).
- ▶ Montera bandstyrning fram 25 mm (1) (säkra sänkskraven (2) med Loctite 222).
- ▶ Montera bandstyrning fram 25 mm (3) (säkra sänkskraven (4) med Loctite 222).
- ▶ Montera bandstyrning bak 25 mm (9) (säkra sänkskraven (10) med Loctite 222).
- ▶ Montera sidolocket (5) (säkra cylinderskruven med Loctite 222). Montera bandstyrning bak 25 mm (8).

# 6

## Underhåll och reparation



### VARNING

Oväntad start vid underhållsarbete, personskador möjliga.

Ta alltid ut batteriet före rengöring eller underhålls- och reparationsarbeten.

### 6.1 Underhållstabell

Arbete	Intervall (cykler)
Rengöring av verktyget (avsnitt 6.2)	– Varje dag (vid > 300 bandningar/dag) – Varje vecka (vid 100–300 bandningar/dag)
Eftersmörjning av verktyget (avsnitt 6.3)	– Varje månad (vid 100–300 bandningar/dag)
Revision av verktyget (rekommendation)	– Vartannat år eller efter 80 000 bandningar, Service på fackverkstad

### 6.2 Rengöring av verktyget

Vid kraftig nedsmutsning rekommenderas regelbunden (daglig) rengöring av verktyget. I synnerhet bör spännhjulet och den räfflade plattan kontrolleras för skador och hållas rena.



### VARNING

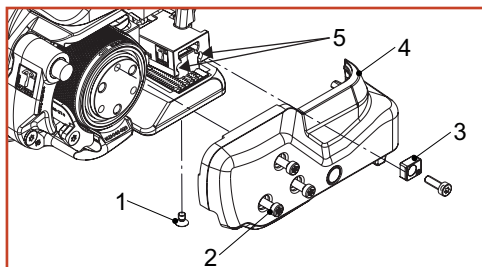
Använd skyddsglasögon vid utblåsning!

- ▶ I det bakre apparathuset under motorn finns ett åtkomsthål (Ø 3 mm) genom vilket svetsanordningen först ska blåsas ut med tryckluft.
- ▶ Rengör sedan spännhjulet och den räfflade plattan med tryckluft från sidan.
- ▶ Vid behov bör spännhjulet och den räfflade plattan rengöras eller bytas ut (avsnitt 6.4/6.5).

### 6.3 Eftersmörjning av verktyget

För att säkerställa optimal hållbarhet rekommenderas regelbunden eftersmörjning av verktyget.

- ▶ Dra ut batteriet ur verktyget. Lossa de fyra torx-cylinderskruvarna (2), ta bort bandstyrningen bak (3) och sidolocket (4).
- ▶ Spruta försiktigt in en högtrycksbeständig vidhäftande oljespray (t.ex. Würth HHS 2000) på de båda punkterna (5).
- ▶ Ta bort torx-sänkskruven (1) nedtill på basplattan och spruta in samma oljespray i smörjhålet. **Montera tillbaka sänkskruven (1).**
- ▶ Montera tillbaka sidolocket (4).



### 6.4 Rengöring/utbyte av spännhjulet

Delar som krävs	Beställningsnummer
<b>BXT3-32: Spännhjul (1) (slitdel)</b>	<b>1821.047.041</b>
Radial-spårkullager, Ø45/58x7 (2)	1930.180.452
Torx-cylinderskruvar, M4 (4)	1821.027.063
Metallborste (6)	1821.901.004

## Demontering

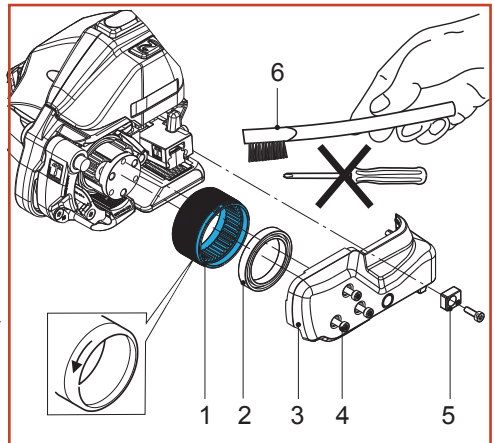
- ▶ Dra ut batteriet ur verktyget. Lossa de fyra torx-cylinderskruvarna (4), ta bort bandstyrningen bak (5) och sidolocket (3).
- ▶ Dra försiktigt ut spännhjulet (1).
- ▶ Dra av spårkullagret (2) från spännhjulet.



### VARNING

Använd skyddsglasögon vid utblåsning!

- ▶ Rengör spännhjulet (1) med tryckluft.
- ▶ Vid kraftig nedsmutsning av kuggarna: Rengör spännhjulet försiktigt med den medlevererade metallborsten (6).
- ▶ Kontrollera eventuell förslitning av kuggarna på spännhjulet. Är kuggarna nedslitna ska spännhjulet bytas ut.



### OBSERVERA

Spännhjulet får inte rengöras i rotation. Risk för kuggbrott!

## Montering

- ▶ Monteringen sker i omvänd ordningsföljd. Observera spännhjulets rotationsriktning, se pilen.
- ▶ Fetta in den inre kuggningen på spännhjulet lätt med Klüberfett BGU Y 131 (Microlube).

## 6.5 Rengöring/utbyte av den räfflade plattan

Delar som krävs	Beställningsnummer
<b>BXT3-32: Räfflad platta (2)</b> (slitdel)	<b>1821.048.033</b>
Torx-platthuvudskruv (1)	1832.039.294
Metallborste (3)	1821.901.004

## Demontering

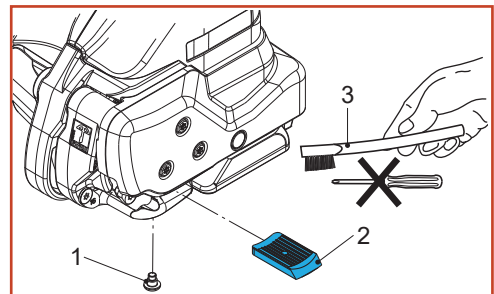
- ▶ Dra ut batteriet ur verktyget.
- ▶ Lossa torx-platthuvudskruven (1).
- ▶ Dra vippspaken mot bärgreppet, ta bort den räfflade plattan (2).



### VARNING

Använd skyddsglasögon vid utblåsning!

- ▶ Rengör den räfflade plattan (2) med tryckluft.
- ▶ Vid kraftig nedsmutsning av räfflorna: Rengör plattan försiktigt med den medlevererade metallborsten (3).
- ▶ Kontrollera eventuell förslitning av räfflorna på plattan. Är flera räfflor nedslitna ska plattan bytas ut.



## Montering

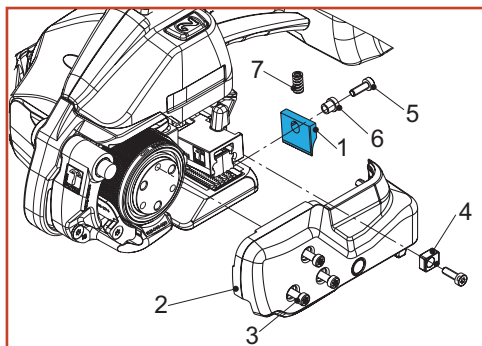
- ▶ Monteringen sker i omvänd ordningsföljd. Säkra platthuvudskruven (1) med Loctite 222.
  - Den räfflade plattan (2) måste sitta rörligt i vippspaken.

## 6.6 Byte av kniv

Delar som krävs	Beställningsnummer
<b>BXT3-32: Kniv (1)</b> (slitdel)	<b>1821.209.046</b>
Torx-cylinderskruv, M4 (3)	1821.027.063
Torx-cylinderskruv, M4x12 (5)	1913.904.125
Förbindningshylsa (6)	1832.022.238

### Demontering

- ▶ Dra ut batteriet ur verktyget.
- ▶ Lossa de fyra torx-cylinderskruvarna (3), ta bort bandstyrningen bak (4) och sidolocket (2).
- ▶ Lossa torx-cylinderskraven (5), ta bort kniven (1) med förbindningshylsan (6) och byt ut dem.



### Montering

- ▶ Monteringen sker i omvänd ordningsföljd.
- ▶ Kontrollera innan kniven (1) monteras att tryckfjäders (7) ovanför kniven är insatt.
- ▶ Säkra cylinderskraven (5) med Loctite 222.

## 6.7 Återställning av verktyget

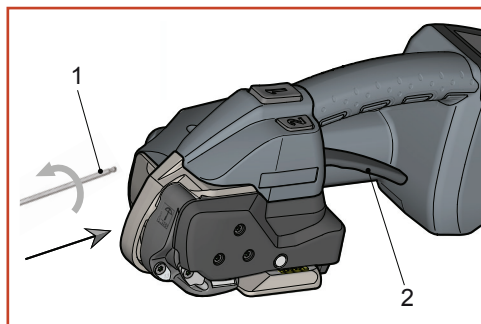


### **OBSERVERA**

En återställning av verktyget får endast genomföras om vippspaken är blockerad.  
**Dra aldrig i vippspaken med våld!**













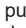



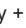

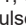



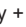



- ▶ Sätt an den medlevererade insexnyckeln 3 mm (1) rakt genom hålet i basplattan på cylinderskraven som sitter därunder (se pilen).
- ▶ **Vrid den moturs tre hela varv.** För det krävs en viss kraftansträngning.
- ▶ Dra i vippspaken (2).
  - Svetsmekanismen ska nu svängas uppåt.

Om återställningen inte lyckades måste du kontakta ett servicecenter!



## 6.8 Felavhjälpning

Vid vissa fel tänds manöverpanelens bakgrundsbelysning och felindikatorn (symbol + kod), dessutom hörs en akustisk signal. Om felet kvarstår (inte återställs automatiskt), kan du avhjälpa felet genom att ta ut och sätta in batteriet igen.

Display / tillstånd	Orsak / fel	Åtgärd
Manöverpanelen reagerar inte + 	<ul style="list-style-type: none"> <li>Knapplåset är aktiverat.</li> </ul>	<ul style="list-style-type: none"> <li>Avaktivera knapplåset: se avsnitt 4.6.</li> </ul>
E11, Röd display +  pulserande (lång) Symbolen blinkar	<ul style="list-style-type: none"> <li>Det insatta batteriet är inte tillåtet (felaktigt batteri).</li> </ul>	<ul style="list-style-type: none"> <li>Sätt in ett korrekt batteri.</li> </ul>
E20, Röd display +  pulserande (lång) Blinkande symboler:  & 	<ul style="list-style-type: none"> <li>Batteriet överhettat (&gt; 60 °C).</li> </ul>	<ul style="list-style-type: none"> <li>Låt batteriet svalna.</li> <li>Ladda upp batteriet, byt ut det om det behövs.</li> </ul>
Symbolerna  &  blinkar	<ul style="list-style-type: none"> <li>Batteriets temperatur för låg.</li> </ul>	<ul style="list-style-type: none"> <li>Problemet försvinner av sig självt vid högre batteritemperatur. Det är möjligt att arbete. Maximal spännkraft uppnås inte.</li> </ul>
E24, Röd display +  pulserande (lång) Symbolen blinkar 	<ul style="list-style-type: none"> <li>Batteriet är inte korrekt insatt.</li> <li>Felaktigt batteri.</li> </ul>	<ul style="list-style-type: none"> <li>Sätt in batteriet korrekt.</li> <li>Ladda upp batteriet, byt ut det om det behövs.</li> </ul>
E25, Röd display +  pulserande (lång). Symbolerna  &  blinkar	<ul style="list-style-type: none"> <li>Batteriet är inte korrekt insatt.</li> <li>Temperatursensorn defekt.</li> </ul>	<ul style="list-style-type: none"> <li>Sätt in batteriet korrekt.</li> <li>Byt ut batteriet om det behövs.</li> </ul>
E27 (E23), Röd display +  pulserande (lång) Symbolen blinkar 	<ul style="list-style-type: none"> <li>Batteriets underspänningsgräns har nåtts.</li> <li>Batteriet tomt.</li> </ul>	<ul style="list-style-type: none"> <li>Ladda upp batteriet, byt ut det om det behövs.</li> </ul>
E33, Röd display +  pulserande (lång) Symbol 	<ul style="list-style-type: none"> <li>Övertemperatur i elektroniken.</li> <li>Styrningen överhettad.</li> </ul>	<ul style="list-style-type: none"> <li>Låt verktyget svalna.</li> </ul>
E37, Orange display +  pulserande (medellång) Symbol 	<ul style="list-style-type: none"> <li>Verktyget har fastnat under svetsning, svetsmekaniken nedsmutsad eller främmande föremål i verktyget.</li> </ul>	<ul style="list-style-type: none"> <li>Rengör svetsmekaniken.</li> </ul>
E50/51, Orange display +  pulserande (medellång) Symbol 	<ul style="list-style-type: none"> <li>Svets- eller avkylningsprocessen avbruten genom att vippspaken aktiverats.</li> </ul>	<ul style="list-style-type: none"> <li>Gör om bandningen.</li> </ul>
E54, Röd display +  pulserande (lång) Symbol 	<ul style="list-style-type: none"> <li>Timeout på svetsproceduren. Svetsmekanismen är klämd.</li> <li>Ett försök att svetsa utfördes på ett redan svetsat band.</li> </ul>	<ul style="list-style-type: none"> <li>Banda igen och ta bort ev. främmande föremål i apparaten.</li> <li>Flera svetsningar är inte tillåtna.</li> </ul>
E57, Orange display +  pulserande (medellång) Spännkraftsindikatorn blinkar	<ul style="list-style-type: none"> <li>Förpackningsbandet har kommit på sned eller gått av.</li> </ul>	<ul style="list-style-type: none"> <li>Lägg in bandet igen.</li> <li>Kontroll: spännkraft, nedsmutsat band, korrekt band, status spännhjul/räfflad platta.</li> </ul>
E55/56, Orange display +  pulserande (medellång) Symboler  & 	<ul style="list-style-type: none"> <li>Spänprocessen avbruten.</li> <li>Effektbegränsning eller timeout.</li> </ul>	<ul style="list-style-type: none"> <li>Gör om spänningen.</li> </ul>

Om felet inte kan avhjälpas genom de ovan angivna åtgärderna →kontakta ditt lokala servicecenter!  
För fel/felnummer som inte beskrivs här →kontakta ditt lokala servicecenter!



	<b>BXT3-32</b>
Vikt	6,7 kg (inkl. batteri)
Mått	Längd: 416 mm Bredd: 157 mm Höjd: 158 mm
Spännkraft	(0) 3000–7000 N Soft: 1000–5000 N
Spännhastighet	0–100 mm/s
Förslutning	Friktionssvetsförslutning (låshållfasthet ca 75 % av bandspänningens hållfasthet)
Typisk uppmätt A-vägd emissionsljudtrycksnivå* – EN 60745-1/2:2009 Mätosäkerhet	L <sup>pA</sup> 86 dB (A) K <sup>pA</sup> 3,0 dB (A)
Framräknad ljudtrycksnivå* – EN 60745-1/2:2009 Mätosäkerhet	L <sup>WA</sup> 97 dB (A) K <sup>WA</sup> 3,0 dB (A)
Vibration hand-arm* – EN 60745-1/2:2009 Mätosäkerhet	a <sup>h</sup> 4,0 m/s <sup>2</sup> K 1,5 m/s <sup>2</sup>
Arbetstemperatur för bandningsverktyget (för batteri och laddare se separat bruksanvisning)	–10 °C bis +40 °C
Relativ luftfuktighet	Bis 90 %
<b>LADDARE / BATTERI</b>	
Strömtyp laddare	100 / 110 / 230 V
Typ av laddare	BOSCH GAL 1880 CV
Laddningstid	ca. 70–80 min. = 100% laddningskapacitet ca. 55–70 min. = 80% laddningskapacitet
Antal bandningar per laddning	250–450 beroende på bandkvalitet, -spänning kvalitet, spännkraft och packgods
Batteri	Bosch Li-on ProCORE 18 V/8.0 Ah (US: Li-Ion CORE GBA 18V80)
<b>PLASTBAND</b>	
Bandkvalitet	Polyester (PET) för rekommenderade band se följande sida
Bandbredden inställbar till	25 eller 32 mm
Bandtjocklek	0,90–1,30 mm (PET)



\* se avsnitt 2.4 Vibrations- och bullerexponering

**Rekommenderade plastband:**

- Tenax 2480, 25 x 1,0 mm
  - Tenax 2425, 25 x 1,27 mm
  - Tenax 2680, 32 x 1,0 mm
  - Tenax 2625, 32 x 1,27 mm
- 

## 8 **EG-försäkran om överensstämmelse (kopia)**

---

(Maskindirektivet 2006/42/EG, bilaga II 1.A.)

Tillverkaren försäkrar under eget ansvar att de maskiner som avses i denna försäkran överensstämmer med gällande bestämmelser i rådets direktiv av den 17 maj 2006 (2006/42/EG, "maskindirektivet") med senare ändringar.

Vidare gäller överensstämmelsen även gällande bestämmelser i rådets direktiv av den 26 februari 2014 (2014/30/EU, "EMC.direktivet").

---

Följande harmoniserade standarder har tillämpats:

EN 60745-1:2009 + A11:2010; EN 60745-2-18:2009; EN ISO 12100:2011; EN 349:2008; EN 61000-6-1; EN 61000-6-3

CB-testintyg:

NL-69251

Certifieringsorgan:

DEKRA Certification B.V.

Meander 1051, NL-6825 MJ Arnhem, Netherlands

Typbeteckningar:

BXT3-32

Fr.o.m. maskinnummer/tillverkningsår: D/20111001 / 2020

---

CH-8953 Dietikon 2020-11-17



R. Siegrist

Managing Director

M. Binder

Director-Head of Global R&D

Ansvarig för dokumentation av tekniska underlag:

Signode Switzerland GmbH, Silberstrasse 14, CH-8953 Dietikon 1, Switzerland

---

**Tillverkare**

Signode Switzerland GmbH  
Silberstrasse 14, Postfach  
8953 Dietikon 1  
SWITZERLAND  
signode.com